

**PLAN D'INTERVENTION
FRANCO-ITALO-MONEGASQUE POUR LA
PREVENTION ET LA LUTTE CONTRE LES
POLLUTIONS EN MER**

Titre abrégé: "Plan RAMOGEPOL"



RAMOGE

**PIANO DI INTERVENTO
FRANCO-ITALO-MONEGASCO
PER LA PREVENZIONE E LA LOTTA CONTRO
GLI INQUINAMENTI MARINI**

Titolo abbreviato: "Piano RAMOGEPOL"

SOMMAIRE

SOMMAIRE	1
INTRODUCTION	4
PREMIERE PARTIE – DISPOSITIONS GENERALES	8
1.1 Définitions – Terminologie	8
1.1.1 Autorité Coordonnant l’Action (A.C.A.).....	8
1.1.2 Commandement opérationnel	8
1.1.3 Contrôle opérationnel	8
1.1.4 Contrôle tactique.....	8
1.1.5 Coordonnateur sur zone (O.S.C.)	8
1.2 Zone d’application du plan RAMOGEPOL	8
1.3 Principes de coordination en cas de pollution	14
1.4 Coopération pour la surveillance de la navigation	16
1.5 Coopération pour la surveillance des pollutions marines.....	18
1.6 Intervention d’un gouvernement en cas de pollution majeure	20
1.7 Presse	20
DEUXIÈME PARTIE – CONDUITE DE LA LUTTE	22
2.1 Champ d’application	22
2.2 Organisations nationales.....	22
2.2.1 Désignation des autorités responsables	22
2.2.2 Désignation des moyens de lutte contre la pollution	22
2.3 Coordination et coopération	24
2.3.1 Généralités	24
2.3.2 « Information initiale » : situation POL 1 (annexe F)	24
2.3.3 « Action de lutte » : situation POL 2 (annexe F).....	24
2.3.4 Transmissions (annexe G)	24
2.3.5 Décision à haut niveau	24
2.4 Mesures préparatoires	32
2.4.1 Echange de l’information	32
2.4.2 Exercices en Coopération.....	32
2.5 Messages de compte rendu	32
SIGNATURES	33
ANNEXES	34

SOMMARIO

SOMMARIO	2
INTRODUZIONE	5
PRIMA PARTE – DISPOSIZIONI GENERALI	9
1.1 Definizioni – Terminologia.....	9
1.1.1 Autorità coordinatrice dell'azione (A.C.A.)	9
1.1.2 Comando operativo	9
1.1.3 Controllo operativo.....	9
1.1.4 Controllo tattico	9
1.1.5 Coordinatore di zona (OSC)	9
1.2 Zona d'applicazione del piano RAMOGEPOL	9
1.3 Principi di coordinamento in caso di inquinamento	15
1.4 Cooperazione per la sorveglianza della navigazione	17
1.5 Cooperazione per la sorveglianza degli inquinamenti marini	19
1.6 Intervento di un governo in caso di inquinamento grave.....	21
1.7 Stampa.....	21
SECONDA PARTE – CONDUZIONE DELLA LOTTA	23
2.1 Campo di applicazione	23
2.2 Organizzazioni nazionali.....	23
2.2.1 Designazione delle autorità responsabili.....	23
2.2.2 Designazione dei mezzi di lotta contro l'inquinamento	23
2.3. Coordinamento e cooperazione	25
2.3.1 Generalità.....	25
2.3.2 "Informazione iniziale" : situazione POL 1 (allegato F)	25
2.3.3 "Azione di lotta" : situazione POL 2 (allegato F)	25
2.3.4 Trasmissioni (Allegato G).....	25
2.3.5 Decisione ad alto livello	25
2.4 Misure preparatorie	33
2.4.1 Scambio delle informazioni	33
2.4.2 Esercitazioni in Cooperazione	33
2.5 Messaggi di resoconto	33
FIRME	34
ALLEGATI	34

Introduction

Considérant que la Convention de Barcelone du 16 février 1976, amendée le 16 juin 1995, pour la protection de la mer Méditerranée contre la pollution prévoit que les parties contractantes peuvent conclure des accords bilatéraux ou multilatéraux, y compris des accords régionaux ou sous-régionaux pour la protection du milieu marin,

Considérant le Protocole relatif à la coopération en matière de prévention de la pollution par les navires et, en cas de situations critiques, de lutte contre la pollution de la mer Méditerranée signé à Malte le 25 janvier 2002,

Considérant que l'Accord RAMOGE signé le 10 mai 1976 entre la France, l'Italie et la Principauté de Monaco établit le principe d'une coopération entre Etats pour lutter contre la pollution des eaux intérieures et de la mer territoriale dans sa zone d'application et prévoit que des accords particuliers pourront en tant que de besoin en préciser les modalités,

Considérant que les effets d'une pollution à l'intérieur de la zone RAMOGE ou à proximité ne sont pas limités aux intérêts d'un seul Etat,

Considérant la convention de Bruxelles du 29 novembre 1969 sur l'intervention en haute mer en cas d'accident entraînant ou pouvant entraîner une pollution par les hydrocarbures, complétée par le protocole de Londres du 2 novembre 1973 sur l'intervention en haute mer en cas de pollution par des substances autres que les hydrocarbures,

Considérant la Convention de Londres du 30 novembre 1990 sur la préparation, la lutte et la coopération en matière de pollution par les hydrocarbures (Convention OPCR-OMI),

Considérant qu'il peut être nécessaire d'intervenir en haute-mer, au-delà des eaux territoriales pour protéger celles-ci,

Considérant que le droit international offre la possibilité aux Etats, dans une zone délimitée dénommée Zone de Protection Ecologique, de n'exercer pour des motifs tenant aux relations internationales que des compétences relatives à la protection et à la préservation du milieu marin, à la recherche scientifique marine, à la mise en place et à l'utilisation d'îles artificielles, d'installations et d'ouvrages (annexe E),

Considérant que dans les domaines de la prévention et de la lutte contre les pollutions marines, une action conjointe peut s'avérer indispensable,

Vu la Convention de délimitation maritime entre le gouvernement de la République française et le gouvernement de Son Altesse Sérénissime le Prince de Monaco signée à Paris le 16 février 1984,

Introduzione

Considerando che la Convenzione di Barcellona del 16 febbraio 1976, emendata il 16 giugno 1995 per la protezione del mare Mediterraneo dall'inquinamento prevede che le parti contraenti possano concludere accordi bilaterali o multilaterali, ivi compresi accordi regionali o infra-regionali per la protezione dell'ambiente marino,

Considerando il Protocollo relativo alla cooperazione in materia di prevenzione dell'inquinamento provocato dalle navi e, in caso di situazioni critiche, di lotta contro l'inquinamento del mare Mediterraneo firmato a Malta il 25 gennaio 2002,

Considerando che l'Accordo RAMOGE firmato il 10 maggio 1976 tra la Francia, l'Italia e il Principato di Monaco sancisce il principio di una cooperazione tra Stati per lottare contro l'inquinamento delle acque interne e del mare territoriale nella sua zona d'applicazione e prevede che accordi specifici possano, se necessario, precisarne le modalità,

Considerando che gli effetti di un inquinamento all'interno o in prossimità della zona RAMOGE non sono limitati agli interessi di un solo Stato,

Considerando la convenzione di Bruxelles del 29 novembre 1969 sull'intervento in alto mare in caso di incidente che causi o possa causare un inquinamento da idrocarburi, completata dal protocollo di Londra del 2 novembre 1973 sull'intervento in alto mare in caso d'inquinamento da sostanze diverse dagli idrocarburi,

Considerando la Convenzione di Londra del 30 novembre 1990 sulla preparazione, la lotta e la cooperazione in fatto di inquinamento da idrocarburi (Convenzione OPCR-OMI),

Considerando che può essere necessario intervenire in alto mare, oltre le acque territoriali, per proteggere queste ultime,

Considerando che il diritto internazionale offre la possibilità agli Stati, entro una zona delimitata detta Zona di Protezione Ecologica, di esercitare, per motivi attinenti alle relazioni internazionali, esclusivamente competenze relative alla protezione e alla salvaguardia dell'ambiente marino, alla ricerca scientifica marina, alla creazione e all'utilizzazione di isole artificiali, di impianti e manufatti (allegato E),

Considerando che nel campo della prevenzione e della lotta contro gli inquinamenti marini un'azione congiunta può rivelarsi indispensabile,

Vista la Convenzione di delimitazione marittima tra il governo della Repubblica francese e il governo di Sua Altezza Serenissima il Principe di Monaco firmata a Parigi il 16 febbraio 1984,

Vu la Convention entre le gouvernement de la République française et le gouvernement de la République italienne relative à la délimitation des frontières maritimes dans la région des Bouches de Bonifacio, faite à Paris le 28 novembre 1986,

Les autorités françaises, italiennes et monégasques, afin d'éviter la confusion et d'augmenter l'efficacité de la lutte lorsqu'il y a action conjointe, conviennent d'agir conformément au présent Plan RAMOGEPOL qui fixe notamment :

- l'autorité désignée à l'avance, chargée de coordonner l'action conjointe,
- les principes, les procédures et la coopération dans les questions de lutte contre une pollution marine,

Le Plan RAMOGEPOL ne s'applique qu'en temps de paix.

La délimitation de la zone RAMOGEPOL et des deux sous-zones sous responsabilité française et italienne n'est pas liée aux délimitations existantes des eaux sous souveraineté et juridiction des trois Etats parties. Elle ne préjuge aucunement de l'établissement de délimitations qui pourront être décidées entre ces Etats.

Toutes modifications d'ordre technique, demandes de correction ou de mises à jour sont directement traitées entre :

- Le préfet maritime de la Méditerranée, pour la France,
- Le Direttore Generale della Direzione Generale per la Protezione della Natura – Ministero dell'Ambiente e della Tutela del Territorio e del Mare (Directeur Général de la Direction Générale pour la Protection de la Nature – Ministère de l'Environnement et de la Conservation du Territoire et de la Mer), pour l'Italie,
- Le Conseiller de Gouvernement pour l'Intérieur, pour la Principauté de Monaco.

Ces modifications seront communiquées à la Commission RAMOGE.

Vista la Convenzione tra il governo della Repubblica francese e il governo della Repubblica italiana relativa alla delimitazione delle frontiere marittime nella regione delle Bocche di Bonifacio, stipulata a Parigi il 28 novembre 1986,

Le autorità francesi, italiane e monegasche, allo scopo di evitare la confusione e di aumentare l'efficacia della lotta in caso di azione congiunta, convengono di agire in conformità con il presente Piano RAMOGEPOL che stabilisce in particolare :

- l'autorità designata anticipatamente, incaricata di coordinare l'azione congiunta,
- i principi, le procedure e la cooperazione per le questioni che riguardano la lotta contro un inquinamento marino,

Il Piano RAMOGEPOL si applica solo in tempo di pace.

La delimitazione della zona RAMOGEPOL e delle due sotto-zone poste sotto la responsabilità francese e italiana non è collegata alle delimitazioni esistenti delle acque sotto sovranità e giurisdizione dei tre Stati contraenti. Essa non pregiudica in alcun modo le delimitazioni che tali stati potranno stabilire tra di loro.

Tutte le modifiche di ordine tecnico, le richieste di correzione o di aggiornamento sono direttamente gestite fra :

- Le préfet maritime de la Méditerranée (Il prefetto marittimo del Mediterraneo), per la Francia,
- Il Direttore Generale della Direzione Generale per la Protezione della Natura Ministero dell'Ambiente e della Tutela del Territorio e del Mare, per l'Italia,
- Le Conseiller de Gouvernement pour l'Intérieur (Il Consigliere del Governo per l'Interno), per il Principato di Monaco.

Queste modifiche saranno comunicate alla Commissione RAMOGE.

PREMIERE PARTIE – DISPOSITIONS GENERALES –

1.1 DEFINITIONS – TERMINOLOGIE

1.1.1 Autorité Coordonnant l'Action (A.C.A.)

L'A.C.A. est l'autorité nationale responsable de la coordination des opérations conjointes ; les autres qui assistent la première, sont appelées Autorités de Support de l'Action (A.S.A.).

1.1.2 Commandement opérationnel

Le Commandement opérationnel consiste à assigner des missions à des commandements subordonnés et à y affecter des forces ou des unités.

1.1.3 Contrôle opérationnel

Le contrôle opérationnel consiste à donner à des unités les ordres et les renseignements nécessaires pour l'exécution d'une mission.

1.1.4 Contrôle tactique

Le contrôle tactique consiste dans la direction et la supervision, sur zone, des mouvements et des actions nécessaires à l'exécution d'une tâche.

1.1.5 Coordonnateur sur zone (O.S.C.)

Le coordonnateur sur zone est une personne embarquée sur un bâtiment ou une unité, désignée pour coordonner l'action dans une zone définie. Il assure normalement le contrôle tactique.

1.2 ZONE D'APPLICATION DU PLAN RAMOGEPOL

1.2.1 La zone d'application du Plan RAMOGEPOL a une forme de trapèze ayant en son centre la Sardaigne et la Corse, dont la petite base est tournée vers le Sud, et dont les limites sont ainsi définies :

- la limite Ouest suit une ligne joignant le point A de coordonnées $43^{\circ} 19',5N - 004^{\circ} 50',5 E$ à l'embouchure du Grand Rhône, au point B de coordonnées $38^{\circ} 00' N - 008^{\circ} 00' E$,

la limite Sud est le parallèle $38^{\circ} 00' N$ entre le point B de coordonnées $38^{\circ} 00' N - 008^{\circ} 00' E$ et le point C de coordonnées $38^{\circ} 00' N - 010^{\circ} 00' E$,

PRIMA PARTE – DISPOSIZIONI GENERALI –

1.1 DEFINIZIONI – TERMINOLOGIA

1.1.1 Autorità coordinatrice dell'azione (A.C.A.)

L'A.C.A. è l'autorità nazionale responsabile del coordinamento delle operazioni congiunte; le altre che assistono la prima, vengono chiamate Autorità di Sostegno dell'Azione (A.S.A.).

1.1.2 Comando operativo

Il Comando operativo consiste nell'assegnare missioni a delle unità di comando subordinate e nel destinare loro delle forze o delle unità.

1.1.3 Controllo operativo

Il controllo operativo consiste nel fornire a delle unità le informazioni e gli ordini necessari per l'esecuzione di una missione.

1.1.4 Controllo tattico

Il controllo tattico consiste nella direzione e supervisione, sul posto, dei movimenti e delle azioni necessari per l'esecuzione di un compito.

1.1.5 Coordinatore di zona (OSC)

Il coordinatore di zona è una persona imbarcata su un'unità navale o aerea, designata per coordinare l'azione in una zona determinata. Assicura di norma il controllo tattico.

1.2 ZONA D'APPLICAZIONE DEL PIANO RAMOGEPOL

1.2.1 La zona d'applicazione del Piano RAMOGEPOL ha la forma di un trapezio con al centro la Sardegna e la Corsica, la cui base corta è rivolta verso sud, e i cui limiti sono così definiti :

- il limite Ovest segue una linea che va dal punto A (foce del Grande Rodano), con coordinate $43^{\circ} 19',5N - 004^{\circ} 50',5 E$, al punto B, con coordinate $38^{\circ} 00' N - 008^{\circ} 00' E$,
- il limite Sud è il parallelo $38^{\circ} 00' N$ tra il punto B, con coordinate $38^{\circ} 00' N - 008^{\circ} 00' E$, e il punto C, con coordinate $38^{\circ} 00' N - 010^{\circ} 00' E$,

- la limite Est joint le point C de coordonnées $38^{\circ} 00' N - 010^{\circ} 00' E$ au point D (feu de Capo d'Anzio) de coordonnées $41^{\circ} 27' N - 012^{\circ} 37' E$,
- la limite Nord est formée par les côtes italienne, monégasque et française entre le point D (feu de Capo d'Anzio) de coordonnées $41^{\circ} 27' N - 012^{\circ} 37' E$ et l'embouchure du Grand Rhône au point de coordonnées $43^{\circ} 19,5 N - 004^{\circ} 50,5 E$.

Cette zone comprend deux sous-zones :

- la première où la mise à disposition réciproque de moyens disponibles et adaptés est automatique.

Cette sous-zone est définie comme suit :

- à l'Ouest par la ligne qui joint les points :
 - embouchure du Grand Rhône $43^{\circ} 19,5 N - 004^{\circ} 50,5 E$ (point A),
 - Cap Caccia $40^{\circ} 33' N - 008^{\circ} 09' E$ (point E),
- au Sud par la portion de la côte Nord de l'île de Sardaigne, comprise entre le Cap Caccia et le feu de l'île de Tavolara $40^{\circ} 56'36,6 N - 009^{\circ} 44' E$ (point F),
- à l'Est par la ligne qui joint les points :
 - feu de l'île de Tavolara et feu de Capo d'Anzio (point D),
- au Nord par les côtes italienne, monégasque et française du Cap d'Anzio (point D) à l'embouchure du Grand Rhône (point A).

- la deuxième où des opérations conjointes éventuelles n'ont lieu qu'après demande de l'autorité nationale qui a la responsabilité initiale de l'action. Elle couvre la zone d'application du Plan RAMOGEPOL à l'exclusion de la première sous-zone définie ci-dessus.

- il limite Est congiunge il punto C, con coordinate $38^{\circ} 00' N - 010^{\circ} 00' E$, al punto D (faro di Capo d'Anzio) le cui coordinate sono $41^{\circ} 27' N - 012^{\circ} 37' E$,
- il limite Nord è formato dalle coste italiane, monegasche e francesi tra il punto D (faro di Capo d'Anzio) le cui coordinate sono $41^{\circ} 27' N - 012^{\circ} 37' E$ e la foce del Grande Rodano nel punto in cui le coordinate sono $43^{\circ} 19',5 N - 004^{\circ} 50',5 E$.

Questa zona comprende due sotto-zone :

- la prima in cui la messa a disposizione reciproca di mezzi disponibili e adatti è automatica.

Questa sotto-zona è così definita :

- ad Ovest dalla linea che congiunge i punti :
 - foce del Grande Rodano $43^{\circ} 19',5 N - 004^{\circ} 50',5 E$ (punto A),
 - capo Caccia $40^{\circ} 33' N - 008^{\circ} 09' E$ (punto E),
 - a Sud dalla costa Nord della Sardegna, compresa tra Capo Caccia e il faro dell'isola di Tavolara $40^{\circ} 56'36,6 N - 009^{\circ} 44' E$ (punto F),
 - ad Est dalla linea che congiunge i punti :
 - faro dell'isola di Tavolara e faro di Capo d'Anzio (punto D),
 - a Nord dalle coste italiane, monegasche e francesi da Capo d'Anzio (punto D) alla foce del Grande Rodano (punto A).
- la seconda in cui eventuali interventi congiunti hanno luogo solo in seguito a richiesta dell'autorità nazionale che ha la responsabilità iniziale dell'azione. Essa copre la zona d'applicazione del Piano RAMOGEPOL ad eccezione della prima sotto-zona di cui sopra.

1.2.2 Du point de vue de la lutte contre les pollutions, la zone d'application du Plan RAMOGEPOL est divisée en deux zones de responsabilité automatique nationale initiale (voir annexe D).

Ces deux zones de responsabilité italienne et française sont situées respectivement :

à l'Est et à l'Ouest d'une ligne définie comme suit :

- ligne orientée au 172° à partir de la frontière franco-italienne au point de coordonnées 43° 47' 00 N – 7° 31' 80 E (point H),
- jusqu'au point de coordonnées 43° 30' 00 N – 7° 42' 00 E (point I),
- puis vers le point de coordonnées 43° 30' 00 N – 9° 30' 00 E (point J),
- puis vers le point de coordonnées 43° 20' 00 N – 9°45' 00 E (point K),
- puis vers le point de coordonnées 41° 20' 00 N – 9° 45' 00 E (point L),

puis respectivement au Nord et au Sud d'une ligne joignant le point L aux points M, N de coordonnées :

- M : 41° 20' 00 N – 7° 44' 00 E,
- N : 40° 55' 00 N – 7° 44' 00 E,

fixant la limite entre les eaux territoriales françaises et italiennes conformément à la Convention entre le gouvernement de la République française et le gouvernement de la République italienne relative à la délimitation des frontières maritimes dans la région des Bouches de Bonifacio faite à Paris le 28 novembre 1986.

1.2.3. Ces zones recouvrent des espaces de statuts juridiques différents sous juridiction italienne, monégasque ou française.

1.2.4. Cette délimitation opérationnelle n'a pas d'effet sur le statut des eaux concernées, pas plus qu'elle n'altère en quoi que ce soit la juridiction des trois pays, conformément à la loi internationale et ne préjuge de toutes questions relatives à l'établissement des frontières maritimes qui sont ou peuvent être décidées entre eux.

1.2.5. Les coordonnées géographiques sont exprimées dans le système géodésique européen compensé dit « EUROPE 50 ».

1.2.2 Dal punto di vista della lotta contro gli inquinamenti, l'area d'applicazione del Piano RAMOGEPOL è divisa in due zone in cui è prevista una responsabilità automatica nazionale iniziale (vedere allegato D).

Queste due zone sotto responsabilità italiana e francese sono situate rispettivamente :

ad Est e ad Ovest di una linea così definite :

- linea orientata a 172° a partire dal punto della frontiera franco-italiana avente le coordinate $43^\circ 47' 00 \text{ N} - 7^\circ 31' 80 \text{ E}$ (punto H),
- fino al punto in cui le coordinate sono $43^\circ 30' 00 \text{ N} - 7^\circ 42' 00 \text{ E}$ (punto I),
- poi verso il punto le cui coordinate sono $43^\circ 30' 00 \text{ N} - 9^\circ 30' 00 \text{ E}$ (punto J),
- poi verso il punto in cui le coordinate sono $43^\circ 20' 00 \text{ N} - 9^\circ 45' 00 \text{ E}$ (punto K),
- poi verso il punto in cui le coordinate sono $41^\circ 20' 00 \text{ N} - 9^\circ 45' 00 \text{ E}$ (punto L),

poi rispettivamente a Nord e a Sud di una linea che congiunge il punto L ai punti M, N le cui coordinate sono :

- M : $41^\circ 20' 00 \text{ N} - 7^\circ 44' 00 \text{ E}$,
- N : $40^\circ 55' 00 \text{ N} - 7^\circ 44' 00 \text{ E}$,

che fissano il limite tra le acque territoriali francesi e italiane in conformità con la Convenzione tra il governo della Repubblica francese e il governo della Repubblica italiana relativa alla delimitazione delle frontiere marittime nell'area delle Bocche di Bonifacio stipulata a Parigi il 28 novembre 1986.

1.2.3 Queste zone abbracciano spazi aventi statuti giuridici diversi italiana, monegasca o francese.

1.2.4 Questa delimitazione operativa non ha effetto sullo statuto delle acque interessate, così come non altera in alcun modo la giurisdizione dei tre paesi, conformemente al diritto internazionale, e non pregiudica in alcun modo le questioni relative alla definizione delle frontiere marittime che sono o che possono essere decise tra gli stessi.

1.2.5 Le coordinate geografiche sono rappresentate nel sistema geodetico europeo compensato chiamato "EUROPE 50".

1.3 PRINCIPES DE COORDINATION EN CAS DE POLLUTION

1.3.1 Conformément aux dispositions du paragraphe 1.2.1, la position connue ou supposée d'une pollution par rapport à la ligne de démarcation détermine l'autorité nationale à qui revient l'initiative de la lutte anti-pollution et qui remplit en principe les fonctions d'A.C.A.

Il appartient dès lors à cette autorité nationale de coordonner les moyens qui sont mis à sa disposition par les deux autres agissant en qualité d'A.S.A., ou de leur demander les moyens dont elle souhaite disposer.

1.3.2 Le transfert de la responsabilité d'A.C.A. peut être décidé, au-delà des eaux territoriales, par accord mutuel des parties dans les cas suivants :

- lorsque l'un des deux autres Etats est directement menacé par le sinistre ou s'estime plus particulièrement concerné,
- lorsque le ou les navires, à l'origine de la pollution, battent pavillon d'un de ces Etats,
- lorsque la plus grande partie des moyens qui seront employés appartiennent à l'un des deux autres Etats.

1.3.3 Les autorités nationales sollicitées en application des alinéas précédents sont juges des moyens qu'elles sont susceptibles de mettre à disposition de l'A.C.A., compte tenu de leurs besoins propres et de la disponibilité de leurs moyens. En tout état de cause, ces moyens restent à leur charge.

1.3.4 Le commandement opérationnel des bâtiments et unités reste national.

1.3.5 L'A.C.A. a la responsabilité du contrôle opérationnel.

1.3.6 L'A.C.A. peut déléguer le contrôle opérationnel à un coordonnateur sur zone désigné parmi les commandants d'unités présentes sur le lieu de l'accident.

Le coordonnateur sur zone reçoit ses directives de l'A.C.A.

1.3.7 L'autorité italienne, monégasque ou française peut activer le Plan RAMOGEPOL en indiquant le résumé de la situation, le motif de la demande, l'A.C.A. et l'A.S.A. dont il propose la désignation.

1.3 PRINCIPI DI COORDINAMENTO IN CASO DI INQUINAMENTO

1.3.1 Conformemente alle disposizioni del paragrafo 1.2.1, la posizione nota o presunta di un inquinamento rispetto alla linea di demarcazione determina l'autorità nazionale alla quale compete l'iniziativa della lotta contro l'inquinamento e che esercita le funzioni di A.C.A.

A partire da quel momento spetta a questa autorità nazionale provvedere al coordinamento dei mezzi messi a sua disposizione dalle altre due che agiscono in qualità di A.S.A., o richiedere a queste i mezzi di cui desidera disporre.

1.3.2 Il trasferimento della funzione di A.C.A. può essere deciso, oltre i limiti delle acque territoriali, per mutuo accordo delle parti nei casi seguenti :

- quando uno degli altri due Stati sia direttamente minacciato dal sinistro o ritenga che questo lo riguardi in modo particolare,
- quando la o le navi, responsabili dell'inquinamento, battono bandiera di uno di questi Stati,
- quando la maggior parte dei mezzi che saranno impiegati appartengono a uno di questi altri due Stati.

1.3.3 Le autorità nazionali chiamate in causa ai sensi dei commi precedenti decidono quali sono i mezzi che possono mettere a disposizione dell'A.C.A., tenuto conto dei propri bisogni e della disponibilità dei propri mezzi. In ogni caso, questi mezzi rimangono a loro carico.

1.3.4 Il comando operativo dei mezzi navali e delle unità rimane nazionale.

1.3.5 L' A.C.A. è responsabile del controllo operativo.

1.3.6 L'A.C.A. può delegare il controllo operativo a un coordinatore di zona designato tra i comandanti delle unità presenti sul luogo dell'incidente.

Il coordinatore di zona riceve le sue direttive dall'A.C.A..

1.3.7 L'autorità italiana, monegasca o francese può attivare il Piano RAMOGEPOL indicando in sintesi la situazione, precisando il motivo della richiesta, nonché l'A.C.A. e l' A.S.A. di cui propone la designazione.

1.3.8 Dès l'activation du Plan RAMOGEPOL et durant toute la durée de l'opération de lutte contre la pollution, l'anglais constitue la langue privilégiée pour communiquer et échanger les informations.

L'utilisation des phrases normalisées contenues dans la publication OMI n°1987 F (Standard Marine Communications Phrases) est recommandée.

1.3.9. L'A.C.A. confirme à l'A.S.A. et à toute autorité nationale appropriée l'activation du Plan RAMOGEPOL, par message immédiat et par télécopie (voir annexe I).

1.4 COOPERATION POUR LA SURVEILLANCE DE LA NAVIGATION

Les autorités françaises, italiennes et monégasques conviennent, dans le cadre du Plan RAMOGEPOL, de coopérer pour la surveillance de la navigation (voir annexe K) dans le but de prévenir les événements de pollution et décident en ce sens :

- D'échanger leurs informations (message DEFREP/SITREP CIRC) sur les navires en difficulté dans la zone (voir annexe L),
- D'échanger leurs informations sur le cas d'objets dérivants ou de cétacés à la dérive, menaçant la sécurité de la navigation et observés à moins de 10 milles nautiques de l'une des délimitations maritimes entre les eaux sous souveraineté ou juridiction de chacun des trois pays. (voir annexe L'),
- De collaborer pour le remorquage d'urgence de navires en détresse (message TUG ASSISTANCE), en cas de risque avéré de pollution et/ou de danger pour l'équipage du navire (voir annexe M),
- De s'informer des événements de pollution marine restreinte qu'ils connaissent ainsi que des pollutions atypiques telles que la survenance de nappe de macrodéchets de grande ampleur. A cet effet, ils échangent des messages pendant toute la durée de l'incident.

1.3.8 Fin dall'attivazione del piano RAMOGEPOL e per tutta la durata dell'operazione di lotta contro l'inquinamento, l'inglese costituisce la lingua privilegiata per comunicare e scambiare le informazioni.

Si raccomanda di usare la fraseologia standardizzata contenuta nella pubblicazione IMO n° 1987 F (Standard Marine Communications Phrases).

1.3.9 L'A.C.A. conferma all'A.S.A. e ad ogni autorità nazionale competente l'attivazione del Piano RAMOGEPOL, con un messaggio immediato o con un fax (vedi allegato I).

1.4 COOPERAZIONE PER LA SORVEGLIANZA DELLA NAVIGAZIONE

Le autorità francesi, italiane e monegasche convengono, nel quadro del Piano RAMOGEPOL, di cooperare per la sorveglianza della navigazione (vedi allegato K) allo scopo di prevenire gli eventi d'inquinamento e decidono pertanto :

- Di scambiarsi le informazioni (messaggio DEFREP /SITREP) sulle navi in difficoltà nella zona (vedere allegato L),
- Di scambiare le informazioni in caso di oggetti derivanti o di cetacei alla deriva, che minaccino la sicurezza della navigazione e avvistati a meno di 10 miglia nautiche da una delle delimitazioni marittime tra le acque sotto sovranità o giurisdizione di ciascuno dei tre Paesi. (vedere allegato L'),
- Di collaborare nei casi di rimorchio d'urgenza di navi in difficoltà (messaggio TUG ASSISTANCE), di rischio accertato d'inquinamento e/o di pericolo per l'equipaggio della nave (vedere allegato M),
- D'informarsi riguardo agli eventi relativi ad un inquinamento ridotto di cui sono a conoscenza oltre che ad inquinamenti atipici come la comparsa di strati di macrocristalli di grande ampiezza. Per tale scopo, scambiano messaggi per tutta la durata dell'incidente.

1.5 COOPERATION POUR LA SURVEILLANCE DES POLLUTIONS MARINES

Les autorités françaises, italiennes et monégasques conviennent, dans le cadre du Plan RAMOGEPOL, de coopérer pour la surveillance et la répression des pollutions et décident :

- de coopérer dans le domaine de la surveillance aérienne des pollutions marines dans la zone RAMOGEPOL, en échangeant mensuellement les programmes des vols des aéronefs de la Guardia Costiera et des douanes françaises,
- de coopérer dans le domaine de la détection des pollutions marines selon la procédure suivante :
 - lorsqu'une pollution est détectée dans la zone de compétence italienne, par l'avion de la marine nationale ou des douanes françaises, il en informe le MRCC LA GARDE. Ce dernier communique conjointement cette information au MRCC ROMA et au Ministero dell'Ambiente italiano par message POLREP. L'avion de la Marine ou des douanes peut en outre transmettre cette information par VHF marine (appel sur canal 16) au MRSC géographiquement compétent (MRSC GENOVA, LIVORNO, OLBIA, CAGLIARI ou ROMA),
 - lorsqu'une pollution est détectée dans la zone de compétence française, par l'avion de la Guardia Costiera, il en informe le MRCC ROMA. Ce dernier communique cette information par message POLREP au MRCC LA GARDE. L'avion de la Guardia Costiera peut en outre transmettre cette information par VHF directement au MRCC LA GARDE ou au MRSC CORSE. Il appartient au MRCC LA GARDE ou au MRSC CORSE de retransmettre cette information à la préfecture maritime de la Méditerranée,
- de coopérer dans le domaine de la répression des pollutions selon la procédure suivante :
 - lorsque l'avion de la marine nationale ou des douanes françaises constate un flagrant délit de rejet illicite en zone de compétence italienne ou par un navire se rendant dans cette zone, les éléments de preuve (procès verbal d'infraction, photographies numériques et/ou argentiques, thermographies, etc.) sont adressés au MRCC LA GARDE rapidement, si possible par voie électronique. Ce dernier est alors en mesure de les communiquer au MRCC ROMA et au MRSC géographiquement compétent, en demandant à l'autorité maritime italienne de procéder à une inspection du navire, au titre du Memorandum de Paris, lors de son arrivée dans un port italien. Il appartient au MRCC ROMA d'informer le MRCC LA GARDE des résultats du « port state control »,

1.5 COOPERAZIONE PER LA SORVEGLIANZA DEGLI INQUINAMENTI MARINI

Le autorità francesi, italiane e monegasche convengono, nel quadro del Piano RAMOGEPOL, di cooperare per la sorveglianza e la repressione degli inquinamenti e decidono :

- di cooperare nel campo della sorveglianza aerea degli inquinamenti marini nella zona RAMOGEPOL, scambiandosi mensilmente i programmi dei voli degli aeromobili della Guardia Costiera e delle dogane francesi,
- di cooperare nel campo della individuazione degli inquinamenti marini secondo la seguente procedura :
 - quando un inquinamento viene individuato nella zona di competenza italiana, da parte dell'aereo della marina nazionale o delle dogane francesi, esso ne informa il centro MRCC LA GARDE. Quest'ultimo comunica contemporaneamente questa informazione al centro MRCC ROMA e al Ministero dell'Ambiente italiano tramite messaggio POLREP. L'aereo della Marina o delle dogane può inoltre trasmettere questa informazione tramite VHF marino (chiamata sul canale 16) al centro MRSC geograficamente competente (MRSC GENOVA, LIVORNO, OLBIA, CAGLIARI o ROMA),
 - quando un inquinamento viene individuato nella zona di competenza francese, da parte dell'aereo della Guardia Costiera, esso ne informa il centro MRCC ROMA. Quest'ultimo comunica questa informazione tramite messaggio POLREP al centro MRCC LA GARDE. L'aereo della Guardia Costiera può inoltre trasmettere questa informazione via VHF direttamente al centro MRCC LA GARDE o al centro MRSC CORSE. Spetta al centro MRCC La Garde o al centro MRSC CORSE ritrasmettere questa informazione alla prefettura marittima del Mediterraneo,
- di cooperare nel campo della repressione degli inquinamenti secondo la procedura seguente :
 - quando l'aereo della marina nazionale o delle dogane francesi constata un reato flagrante di scarico illecito nell'area di competenza italiana, ovvero da parte di una nave diretta verso tale zona, gli elementi di prova (verbale d'infrazione, fotografie digitali e/o stampe, termografie, etc.) sono inviati rapidamente al centro MRCC LA GARDE, se possibile per via elettronica. Quest'ultimo è quindi in grado di comunicarli al centro MRCC ROMA e al centro MRSC geograficamente competente, chiedendo all'autorità marittima italiana di procedere a un'ispezione della nave, ai sensi del Memorandum di Parigi, nel momento del suo arrivo in un porto italiano. Spetta al centro MRCC ROMA di informare il centro MRCC LA GARDE dei risultati del "port state control",

- lorsque l'avion de la Guardia Costiera constate un flagrant délit de rejet illicite en zone de compétence française ou par un navire se rendant dans cette zone, les éléments de preuve (procès verbal d'infraction, photographies numériques et / ou argentiques, thermographies, etc.) sont adressés rapidement au MRCC ROMA, si possible par voie électronique. Ce dernier est alors en mesure de les communiquer au MRCC LA GARDE, en lui demandant de faire procéder à une inspection du navire, au titre du Mémoire de Paris, lors de son arrivée dans un port français. Il appartient au MRCC LA GARDE d'informer le MRCC ROMA des résultats du « port state control ». Il appartient également au MRCC LA GARDE de transmettre les informations à la préfecture maritime de la Méditerranée,
- les messages pré-formatés formaliseront les dispositions prévues par la Convention MARPOL 73/78 et le Mémoire de Paris du 26/1/82 (Memorandum Of Understanding on Port State Control). Si un navire suspect transite par la zone RAMOGE, les messages pourront être utilisés par les MRCC afin de permettre l'inspection du navire concerné (voir annexe J).

La Principauté de Monaco (Division de Police Maritime et Aéroportuaire - DPMA) est informée des observations recueillies lors des missions aériennes françaises et italiennes de détection et de constatation de pollutions, dès lors qu'elles concernent ou pourraient concerner les espaces maritimes définis par la convention de délimitation maritime entre le gouvernement de la République française et le gouvernement de Son Altesse Sérénissime le Prince de Monaco, signée à Paris le 16 février 1984 (annexe B).

Lorsque la Principauté de Monaco détecte ou constate une pollution dans ses espaces maritimes, la DPMA en informe le MRCC LA GARDE et le MRCC ROMA.

1.6 INTERVENTION D'UN GOUVERNEMENT EN CAS DE POLLUTION MAJEURE

Lorsque l'importance du risque de pollution rend nécessaire une intervention au niveau gouvernemental, le Plan RAMOGEPOL reste, sauf s'il en est autrement décidé, le cadre des actions de lutte en mer menées en coopération entre pays.

1.7 PRESSE

1.7.1 Chaque autorité nationale diffuse à ses représentants de presse les informations générales concernant tout événement de mer et les informations concernant sa propre participation dans l'action de coopération.

1.7.2 Si l'événement de mer concerne principalement un Etat, les deux autres autorités nationales ne diffusent à la presse que les éléments d'information autorisés par le pays en cause.

- quando l'aereo della Guardia Costiera constata un reato flagrante di scarico illecito nell'area di competenza francese, ovvero da parte di una nave diretta verso tale zona, gli elementi di prova (verbale d'infrazione, fotografie digitali e/o stampe, termografie, etc.) sono inviati rapidamente al centro MRCC ROMA, se possibile per via elettronica. Quest'ultimo è quindi in grado di comunicarli al centro MRCC LA GARDE, chiedendogli di procedere a un'ispezione della nave, ai sensi del Memorandum di Parigi, al momento del suo arrivo in un porto francese. Spetta al centro MRCC LA GARDE di informare il centro MRCC ROMA dei risultati del "port state control". Spetta altresì al centro MRCC LA GARDE di trasmettere le informazioni alla prefettura marittima del Mediterraneo.
- Dei messaggi preformattati formalizzano le disposizioni previste dalla Convenzione MARPOL 73/78 e dal Memorandum di Parigi del 26/1/82 (Memorandum of Understanding on Port State Control). Se una nave sospetta transita nella zona RAMOGE, questi messaggi potranno essere utilizzati dagli MRCC per consentire l'ispezione della nave interessata. (vedere allegato J).

Il Principato di Monaco (Division de Police Maritime et Aéroportuaire – DPMA Divisione della Polizia Marittima e Aereoportuale) viene informato delle osservazioni raccolte nel corso delle missioni aeree francesi e italiane di individuazione e constatazione degli inquinamenti, dal momento che essi interessano o potrebbero interessare gli spazi marittimi definiti dalla convenzione di delimitazione marittima tra il governo della Repubblica francese e il governo di Sua Altezza Serenissima il Principe di Monaco, firmata a Parigi il 16 febbraio 1984 (allegato B).

Quando il Principato di Monaco individua o constata un inquinamento nei propri spazi marittimi, la DPMA ne informa il centro MRCC LA GARDE e il centro MRCC ROMA.

1.6 INTERVENTO DI UN GOVERNO IN CASO DI INQUINAMENTO GRAVE

Quando l'importanza del rischio di inquinamento rende necessario un intervento a livello governativo, il Piano RAMOGEPOL rimane, salvo decisione contraria, il quadro delle azioni di lotta in mare condotte in cooperazione tra paesi.

1.7 STAMPA

1.7.1 Ogni autorità nazionale trasmette ai rappresentanti della propria stampa le informazioni generali riguardanti ogni evento attinente il mare e le informazioni riguardanti la propria partecipazione all'azione di cooperazione.

1.7.2 Se l'evento attinente il mare riguarda principalmente uno Stato, le altre due autorità nazionali trasmettono alla stampa solo le informazioni autorizzate dal paese interessato.

DEUXIEME PARTIE – CONDUITE DE LA LUTTE

2.1 CHAMP D'APPLICATION

Les dispositions qui suivent concernent la lutte contre les pollutions par hydrocarbures et produits dangereux ou nocifs.

2.2 ORGANISATIONS NATIONALES

2.2.1 Désignation des autorités responsables

La responsabilité des opérations de lutte en mer contre les pollutions marines appartient :

- En France, au Préfet maritime de la Méditerranée,
- En Italie, selon le type d'urgence:

Urgence locale: Au chef de Compartimento Marittimo concerné qui va assumer le commandement et le contrôle opérationnel des opérations. Le Ministero dell'Ambiente e della Tutela del Territorio e del Mare effectue les actions de coordination par le Coordinamento Operativo Interventi in Mare (qui assume la fonction d'ACA comme prévu au point 1.1.1) ;

Urgence nationale: À la Presidenza del Consiglio dei Ministri – Dipartimento Protezione Civile (qui assume la fonction d'ACA comme prévu au point 1.1.1), en liaison avec le Ministero dell'Ambiente e della Tutela del Territorio e del mare. Le Comando Generale del Corpo delle Capitanerie di porto (MRCC) assume la direction des opérations en mer.

- À Monaco, au Conseiller de Gouvernement pour l'Intérieur.

2.2.2 Désignation des moyens de lutte contre la pollution

Les informations sur les principaux moyens de lutte contre la pollution de chaque Etat figurent en annexe des plans d'intervention nationaux. Ces plans sont échangés pour information mutuelle.

SECONDA PARTE – CONDUZIONE DELLA LOTTA

2.1 CAMPO DI APPLICAZIONE

Le disposizioni che seguono riguardano la lotta contro gli inquinamenti da idrocarburi e da prodotti pericolosi o nocivi.

2.2 ORGANIZZAZIONI NAZIONALI

2.2.1 Designazione delle autorità responsabili.

La responsabilità delle operazioni di lotta in mare contro gli inquinamenti marini compete :

- In Francia, al Préfet maritime de la Méditerranée,
- In Italia, a seconda del tipo di emergenza :

Emergenza locale : Al Capo del Compartimento Marittimo competente territorialmente che assume il comando ed il controllo operativo delle operazioni. Il Ministero dell'Ambiente e della Tutela del Territorio e del Mare esercita le azioni di coordinamento tramite il Coordinamento Operativo Interventi in Mare (che assume le funzioni di ACA così come definita al punto 1.1.1),

Emergenza nazionale : Alla Presidenza del Consiglio dei Ministri – Dipartimento Protezione Civile (che assume le funzioni di ACA così come definita al punto 1.1.1), raccordandosi con il Ministero dell'Ambiente e della Tutela del Territorio e del mare. Il Comando Generale del Corpo delle Capitanerie di porto - MRCC esercita la direzione operativa delle operazioni in mare.

- A Monaco, al Conseiller de Gouvernement pour l'Intérieur.

2.2.2 Designazione dei mezzi di lotta contro l'inquinamento

Le informazioni sui principali mezzi di lotta di ogni Stato contro l'inquinamento figurano in allegato ai piani di intervento nazionali. Questi piani vengono scambiati ai fini di un'informazione reciproca.

2.3 COORDINATION ET COOPERATION

2.3.1 Généralités

Les principes généraux du paragraphe 1.3. sont appliqués.

L'annexe « F » donne les organigrammes de la chaîne de décision dans les situations « d'information initiale » puis de « lutte ».

2.3.2 « Information initiale » : situation POL 1 (annexe F)

L'information relative à la pollution peut être échangée à tout moment. Les organismes chargés du recueil et de la diffusion de l'information sont :

- pour la France, le Centre Régional Opérationnel de Surveillance et de Sauvetage (CROSS) de la Garde - MRCC LA GARDE,
- pour l'Italie, au Ministero dell'Ambiente e della Tutela del Territorio e del Mare – Direzione Generale per la Protezione della Natura e del Mare – Divisione III – Difesa del mare dagli inquinamenti – Coordinamento Operativo Interventi in Mare,
- pour la Principauté de Monaco, la Division de la Police Maritime et Aéroportuaire.

2.3.3 « Action de lutte » : situation POL 2 (annexe F)

Lorsqu'une action de lutte est décidée, la coordination est établie entre A.C.A. et A.S.A. en application des principes énoncés dans les paragraphes précédents 1.3 et 2.2.

2.3.4 Transmissions (annexe G)

2.3.5 Décision à haut niveau

A- EN FRANCE

En France, la répartition des compétences entre les différentes autorités en matière de lutte contre les pollutions accidentelles du milieu marin est fixée par une instruction du Premier ministre du 4 mars 2002, complétée par une instruction du Premier ministre du 11 janvier 2006. La lutte contre la pollution du milieu marin recouvre toutes les opérations qui peuvent être engagées en mer et sur les côtes, depuis l'instant où survient un accident ou une avarie pouvant entraîner une pollution jusqu'au stade final du traitement des matériaux pollués et polluants récupérés.

2.3 COORDINAMENTO E COOPERAZIONE

2.3.1 Generalità

Sono applicati i principi generali del paragrafo 1.3.

L'allegato "F" fornisce gli organigrammi della catena decisionale nelle situazioni "d'informazione iniziale" poi di "lotta".

2.3.2 "Informazione iniziale" : situazione POL 1 (allegato F)

L'informazione relativa all'inquinamento può essere scambiata in ogni momento. Gli organismi incaricati della raccolta e della diffusione dell'informazione sono :

- per la Francia, Centre Régional Opérationnel de Surveillance et de Sauvetage – CROSS di La Garde - MRCC LA GARDE
- per l'Italia, il Ministero dell'Ambiente e della Tutela del Territorio e del Mare – Direzione Generale per la Protezione della Natura e del Mare – Divisione III – Difesa del mare dagli inquinamenti – Centro Operativo Emergenze in Mare,
- per il Principato di Monaco, Division de Police Maritime et Aéroportuaire.

2.3.3 "Azione di lotta" : situazione POL 2 (allegato F)

Quando viene decisa un'azione di lotta, si procede al coordinamento tra A.C.A. e A.S.A. in applicazione dei principi enunciati nei paragrafi precedenti 1.3 e 2.2.

2.3.4 Trasmissioni (Allegato G)

2.3.5 Decisione ad alto livello

A- IN FRANCIA

In Francia, la ripartizione delle competenze tra le diverse autorità nell'ambito della lotta contro gli inquinamenti accidentali dell'ambiente marino è sancita da un'istruzione del Primo ministro del 4 marzo 2002, completata per un'istruzione del Primo ministro del 11 Gennaio 2006. La lotta contro l'inquinamento dell'ambiente marino comprende tutte le operazioni che possono essere intraprese in mare e sulle coste, dal momento in cui avviene un incidente o un'avaria suscettibile di provocare un inquinamento fino allo stadio finale di trattamento dei materiali inquinati e inquinanti recuperati.

La préparation et la conduite des actions de lutte en mer reviennent au Préfet maritime.

Le Préfet maritime met en œuvre le plan ORSEC maritime lorsque la menace de pollution ou la pollution en mer présente un caractère avéré de gravité ou de complexité et s'il n'est pas possible d'y faire face avec les seuls moyens ordinaires de la marine et des administrations. Il en rend compte immédiatement au Premier ministre (Secrétariat Général de la Mer) et aux ministres chargés de la défense, de la mer et de l'environnement.

Le Préfet maritime peut également faire appel à des moyens de lutte privés et étrangers. Il lui appartient aussi de mettre en œuvre le plan RAMOGEPOL.

A terre, les pollutions de faible ou de moyenne ampleur ne font pas l'objet d'une mise en œuvre du plan ORSEC départemental. Les opérations de lutte incombent alors aux communes et sont dirigées par les maires dans le cadre de leurs attributions de police générale. Quand plusieurs communes sont atteintes par une pollution, le préfet de département conduit les opérations de lutte et attribue les renforts.

En cas de pollutions d'ampleur exceptionnelle, le préfet de département met en œuvre le plan ORSEC départemental et dirige les opérations de lutte dans les limites de son département.

Lorsque le plan ORSEC maritime et au moins un plan ORSEC départemental sont mis en œuvre, le préfet de la zone de défense Sud coordonne l'ensemble du dispositif.

Cette coordination implique une liaison permanente entre le préfet maritime, les préfets de département concernés et l'échange d'officier de liaison entre les états-majors mis en place auprès du préfet maritime et du préfet de la zone de défense.

La preparazione e la conduzione delle azioni di lotta in mare competono al Prefetto marittimo.

Il Prefetto marittimo mette in opera il Piano ORSEC marittimo quando la minaccia di inquinamento o l'inquinamento in mare presentano caratteristiche accertate di gravità o di complessità e se non è possibile farvi fronte con i soli mezzi ordinari delle amministrazioni. Ne rende conto immediatamente al Primo ministro (Segretariato Generale del Mare) e ai ministri incaricati della difesa, del mare e dell'ambiente.

Il Prefetto marittimo può anche avvalersi di mezzi di lotta privati e stranieri. Egli ha inoltre la facoltà di mettere in atto il Piano RAMOGEPOL.

A terra, gli inquinamenti di modesta o media ampiezza non sono oggetto di una messa in opera del piano ORSEC dipartimentale. Le operazioni di lotta competono ai comuni e sono dirette dai sindaci nel quadro delle loro funzioni di polizia generale. Quando uno o più comuni sono colpiti da un inquinamento, il prefetto del dipartimento conduce le operazioni di lotta e assegna i rinforzi.

Nel caso di inquinamenti di dimensione eccezionale, il Prefetto del dipartimento mette in opera il piano ORSEC dipartimentale e dirige le operazioni di lotta nei limiti del suo dipartimento.

Quando sono messi in opera il Piano ORSEC marittimo e almeno un Piano ORSEC dipartimentale, il prefetto della zona di difesa sud coordina l'insieme delle operazioni.

Questo coordinamento implica un collegamento permanente fra il prefetto marittimo e i prefetti dipartimentali coinvolti, nonché lo scambio di ufficiali di collegamento fra gli stati maggiori istituiti presso il prefetto marittimo e il prefetto della zona di difesa.

B - EN ITALIE

En Italie, selon la gravité de la pollution on distingue deux types d'urgence:

- L'urgence locale, dont la compétence relève de l'autorité gouvernementale du Ministero dell'Ambiente e della Tutela del Territorio e del Mare pour la coordination, alors que la direction des opérations (le Commandement et le contrôle opérationnel) est du ressort du chef du Compartimento Marittimo concerné qui déclare l'urgence locale en activant la plan local d'intervention;
- L'urgence nationale, dont la compétence relève de la Presidenza del Consiglio dei Ministri, Dipartimento della Protezione Civile qui assume la direction stratégique des opérations, en liaison avec le Ministero dell'Ambiente e della Tutela del Territorio e del mare, alors que la direction des activités (Commandement et Contrôle opérationnel) est confiée au Comando Generale del Corpo delle capitanerie di porto, avec la possibilité de déléguer le contrôle opérationnel aux Autorités maritimes désignées, s'il en est.

En cas d'accident grave requérant l'émanation d'un décret d'état d'urgence nationale, la direction stratégique des opérations (c'est-à-dire la conduite globale de toutes les activités aussi bien au niveau central que périphérique à terre et en mer) est assurée par la Presidenza del Consiglio dei Ministri (département de la Protezione Civile) qui assume la direction au niveau central, en liaison avec le Ministero dell'Ambiente e della Tutela del Territorio e del mare. Le commandement opérationnel et la direction des opérations seront assurés par le Comando Generale delle Capitanerie di porto (MRCC).

Lorsque la pollution atteint la côte, les autorités communales activent leurs ressources, conformément aux activités de prévision et de prévention inscrites dans les plans d'urgence provinciaux coordonnés par les Provinces.

Les attributions du Préfet partagent ces mêmes objectifs, assurant, par là, le concours de l'État et de ses structures périphériques aux autorités locales, et jouant un rôle de « charnière » avec les ressources des autorités locales.

B – IN ITALIA

In Italia, a seconda della gravità dell'inquinamento possono distinguersi due tipi di situazioni emergenziali:

- emergenza locale, al verificarsi della quale l'Autorità governativa competente per il coordinamento è il Ministero dell'Ambiente e della Tutela del Territorio e del Mare, mentre la direzione delle operazioni (Comando e Controllo operativo) è di competenza del Capo del Compartimento Marittimo interessato che dichiara l'emergenza locale dando attivazione al Piano di Pronto Intervento locale;
- emergenza nazionale, al verificarsi della quale la Presidenza del Consiglio dei Ministri – Dipartimento della Protezione Civile assume la direzione strategica delle operazioni, raccordandosi con il Ministero dell'Ambiente e della Tutela del Territorio e del mare, mentre la direzione operativa delle attività (Comando e Controllo operativo) è affidata al Comando Generale del Corpo delle capitanerie di porto, con possibilità di delegare il controllo operativo alle Autorità Marittime Designate, laddove istituite.

In caso di incidente grave per il quale deve essere decretato lo stato d'emergenza nazionale, la direzione strategica delle operazioni (intesa come condotta unitaria di tutte le attività a livello centrale e periferico a terra ed in mare) viene assicurato dalla Presidenza del Consiglio dei Ministri (dipartimento della Protezione Civile) che assume la direzione, a livello centrale, raccordandosi con il Ministero dell'Ambiente e della Tutela del Territorio e del mare. Il Comando operativo e la direzione operativa è assicurata dal Comando Generale delle Capitanerie di porto (MRCC).

Quando l'inquinamento raggiunge la costa, le Autorità locali mobilitano le loro risorse, attenendosi alle attività di previsione e prevenzione previste nei piani d'urgenza provinciali coordinati dal Prefetto.

Le competenze del Prefetto assicurano in tal modo alle Autorità locali la collaborazione dello Stato e delle sue strutture periferiche, e fungendo da "cerniera" con le risorse delle autorità locali.

C - A MONACO

Lorsqu'un sinistre ou une menace de sinistre présente une gravité ou une complexité telle qu'il n'est pas possible d'y faire face avec les seuls moyens ordinaires, le Conseiller de Gouvernement pour l'Intérieur ou le Conseiller de Gouvernement de permanence déclenche le plan « pollution marine » (POLMAR).

Il rend compte immédiatement au Ministre d'Etat.

Le Conseiller de Gouvernement pour l'Intérieur ou son représentant assure la fonction de Directeur des Opérations de Secours (DOS). Il est secondé pour la partie mer par le Chef de la Division de la Police Maritime et Aéroportuaire (Commandant des Opérations de Lutte contre la Pollution Maritime) et pour la partie terre par le Chef de Corps des Sapeurs Pompiers (Commandant des Opérations de Secours Terrestres). Le Directeur des Affaires Maritimes assure le rôle de conseiller technique auprès du Directeur des Opérations de Secours.

C - A MONACO

Quando un sinistro o una minaccia di sinistro presenta una gravità o una complessità tale che non sia possibile farvi fronte con i soli mezzi ordinari, il Conseiller de Gouvernement pour l'Intérieur (Consigliere di Governo per gli affari interni) o il Conseiller de Gouvernement de permanence (Consigliere di Governo di servizio) attiva il piano "inquinamento marino" (POLMAR).

Egli ne dà immediata notifica al Ministro di Stato.

Il Consigliere del Governo per l'Interno o il suo rappresentante assolve alla funzione di Direttore delle Operazioni di Soccorso (DOS). È affiancato per la parte mare dal Capo della Divisione della Polizia Marittima e Aeroportuale (Comandante delle Operazioni di Lotta contro l'Inquinamento Marittimo) e per la parte terra dal Capo del Corpo dei Vigili del Fuoco (Comandante delle Operazioni di Soccorso Terrestre). Il Direttore degli Affari Marittimi svolge il ruolo di consigliere tecnico presso il Direttore delle Operazioni di Soccorso.

2.4 MESURES PREPARATOIRES

2.4.1 Echange de l'information

Les informations nouvelles concernant :

- Les lois et règlements nationaux,
- Les organisations nationales,
- Les facilités, moyens et équipements de lutte,
- Les communications, etc.

sont échangées au moins une fois par an et aussi souvent qu'il est nécessaire pour les informations importantes.

2.4.2 Exercices en Coopération

Les trois autorités nationales se mettent d'accord pour mener des exercices en coopération à la demande de l'une d'elles.

2.5 MESSAGES DE COMPTE RENDU

La forme type du message de compte rendu de pollution est donnée en annexe (voir annexe H).

2.4 MISURE PREPARATORIE

2.4.1 Scambio delle informazioni

Le nuove informazioni che riguardano :

- Le leggi e norme nazionali,
- Le organizzazioni nazionali,
- Le strutture d'appoggio, i mezzi e le attrezzature di lotta,
- Le comunicazioni, ecc.

vengono scambiate almeno una volta l'anno e ogniqualvolta necessario per le informazioni importanti.

2.4.2 Esercitazioni in Cooperazione

Le tre autorità nazionali si mettono d'accordo per condurre esercitazioni in cooperazione su richiesta di una di loro.

2.5 MESSAGGI DI RESOCONTO

La forma tipo del messaggio di resoconto d'inquinamento è fornita in allegato (vedere allegato H).

SIGNATURES - FIRME

Le responsable pour la République Française
Le Vice-Amiral d'Escadre Yves JOLY
Préfet Maritime de la Méditerranée

Le responsable pour la Principauté de Monaco
Monsieur le Conseiller de Gouvernement
pour le Département de l'Intérieur
Monsieur Patrice CELLARIO

Il responsabile per la Repubblica Italiana
Dott. ssa Maria Carmela GIARRATANO
Direttore Generale
Direzione Generale per la Protezione della Natura e del
Mare del Ministero dell'Ambiente e della tutela del
Territorio e del Mare

Signé à Monaco le 26 avril 2016
Firmato a Monaco il 26 aprile 2016

ANNEXES

ALLEGATI

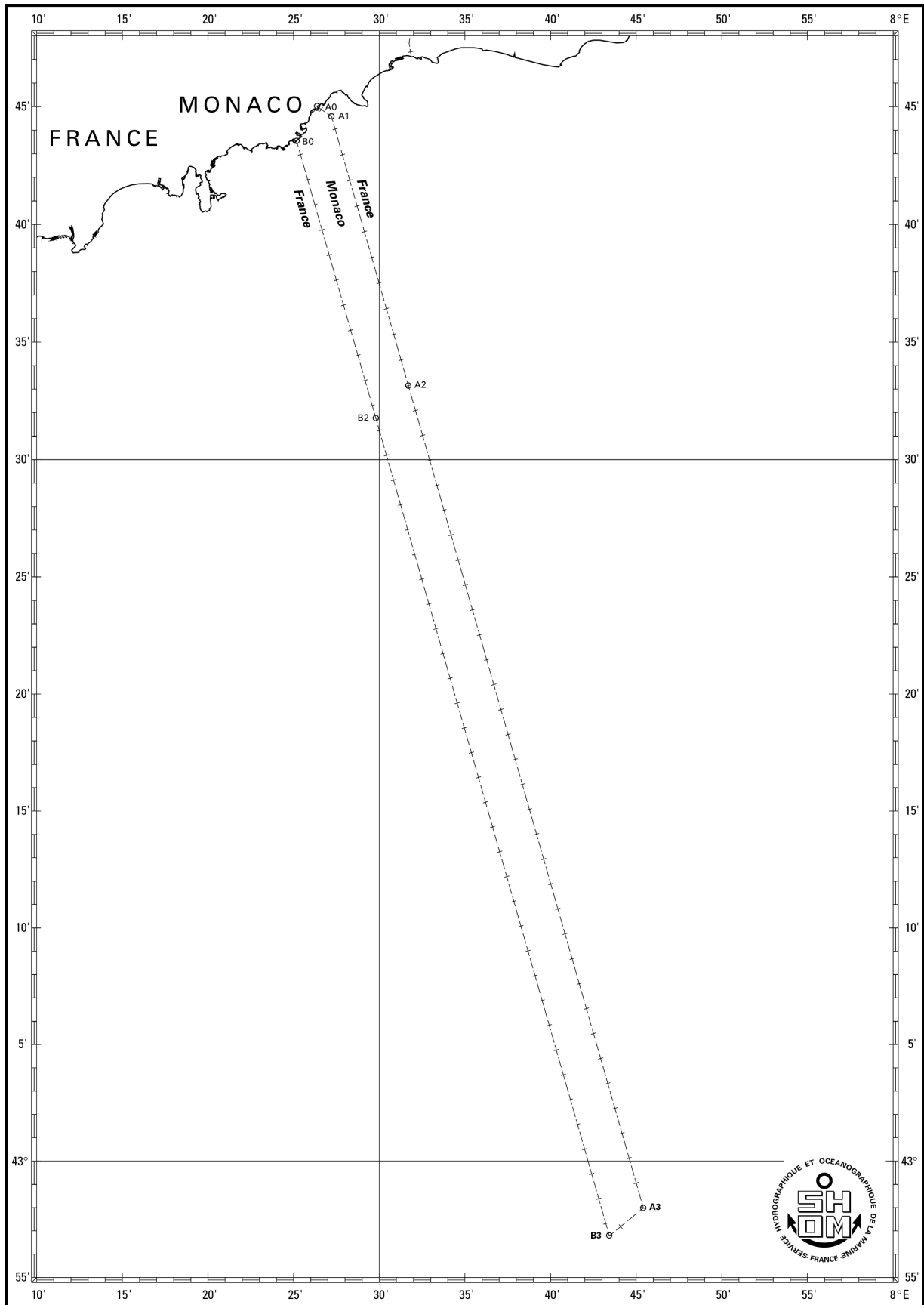
ANNEX

ANNEXE A / ALLEGATO A / ANNEX A

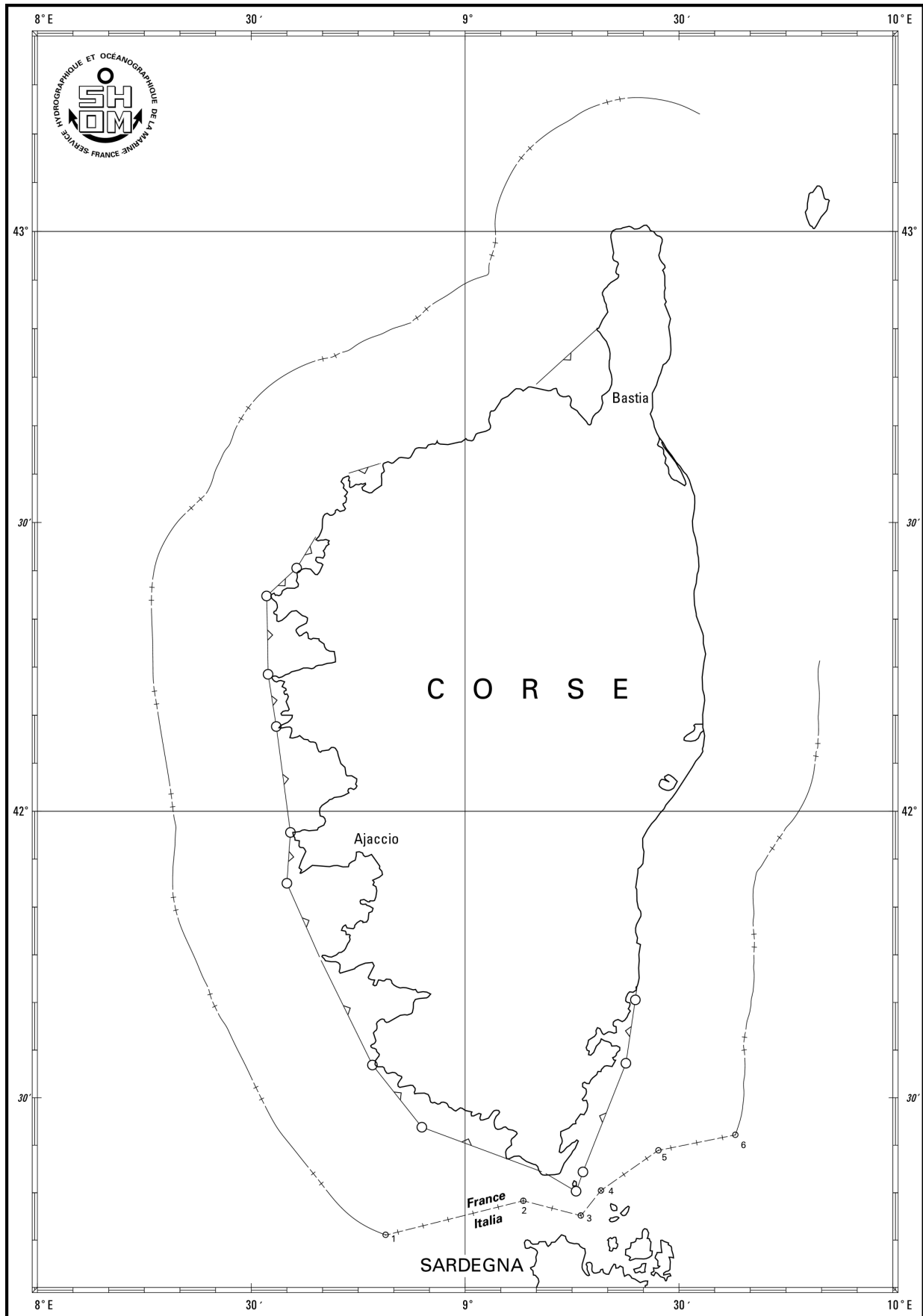
Liste des annexes / Lista degli allegati / List of annexes

A	Liste des annexes	35
B	Carte de la délimitation des eaux territoriales entre la Principauté de Monaco et la France	36
C	Carte de la délimitation des eaux territoriales entre la France et l'Italie dans les Bouches de Bonifacio	37
D	Carte des zones d'application du Plan RAMOGEPOL et du LION PLAN	38
E	Carte et présentation du dispositif de la « ZPE française »	39
F	Organigramme de la chaîne de décision, situation Pol 1 et Pol 2	41
G	Transmissions dans les opérations anti-pollution	43
H	Forme type du message de compte rendu de pollution : POLREP	45
I	Message d'activation et de désactivation du Plan RAMOGEPOL	51
I'	Sollicitation des moyens d'urgence des pays voisins, extérieurs à la zone RAMOGE	59
J	Demande d'inspection de navire suite à une pollution maritime	61
K	Surveillance du trafic maritime	65
L	Message DEFREP/SITREP CIRC	71
L'	Message d'information sur des objets ou des cétacés à la dérive menaçant la sécurité de la navigation à proximité des frontières maritimes entre les pays membres	75
M	Message TUG ASSISTANCE	77
N	Liste des sigles employés et glossaire	81
O	Estimation du déversement d'hydrocarbures par la surveillance aérienne / Description de la pollution	91
P	Information sur la procédure d'utilisation de moyens et de produits anti-pollution en cas de déversement d'hydrocarbures en mer	98
A	Lista degli allegati	35
B	Carta della delimitazione delle acque territoriali fra il Principato di Monaco e la Francia	36
C	Carta della delimitazione delle acque territoriali tra la Francia e l'Italia nelle Bocche di Bonifacio	37
D	Carta delle zone d'applicazione del Piano RAMOGEPOL e del LION PLAN	38
E	Carta e presentazione del dispositivo della "ZPE francese"	39
F	Organigramma della catena decisionale, Situazione Pol 1 e Pol 2	41
G	Trasmissione nelle operazioni antinquinamento	43
H	Forma tipo del messaggio di resoconto d'inquinamento : POLREP	45
I	Messaggio d'attivazione e di disattivazione del Piano RAMOGEPOL	51
I'	Richiesta dei mezzi di intervento dei paesi confinanti esterni alla zona RAMOGE in caso di emergenza	59
J	Richiesta di ispezione di nave in seguito ad un inquinamento marino	61
K	Sorveglianza del traffico marittimo	65
L	Messaggio DEFREP/SITREP	71
L'	Messaggio d'informazione su oggetti o cetacei alla deriva che minacciano la sicurezza della navigazione a prossimità dei confini marittimi tra i paesi membri	75
M	Messaggio TUG ASSISTANCE	77
N	Lista delle sigle Utilizzate e Glossario	81
O	Rapporto della sorveglianza aerea riguardo allo scarico d'idrocarburi in mare / Descrizione dell'inquinamento	91
P	Informazioni sulla procedura di utilizzo di mezzi e prodotti antinquinamento in caso di sversamento di idrocarburi in mare	98
A	List of appendices	35
B	Map of the delimitation of territorial waters between the Principality of Monaco and France	36
C	Map of the delimitation of territorial water between France and Italy in the mouths of Bonifacio	37
D	Map of the areas of application of the RAMOGEPOL Plan and of the LION PLAN	38
E	Map and presentation of the "French DPE" (distant protection area) system	39
F	Organizational chart of the chain of decisions, Pol 1 and Pol 2 status	41
G	Transmission during anti-pollution operations	43
H	Forms of messages pollution : POLREP	45
I	Activation and desactivation message of RAMOGEPOL Plan	51
I'	Solicitation means of emergency in neighboring countries, outside the area RAMOGE	59
J	Ship inspection request in case of marine pollution	61
K	Maritime traffic surveillance	65
L	DEFREP/SITREP message	71
L'	Information message on objects or cetaceans adrift threatening navigation security near the maritime boundaries of member countries	75
M	Message ASSISTANCE TUG	77
N	List of abbreviations used	81
O	Discharged oil assessment by air monitoring / Pollution description	91
P	Information on how to use anti-pollution means if spill of oil at sea	98

ANNEXE B - ALLEGATO B - ANNEX B

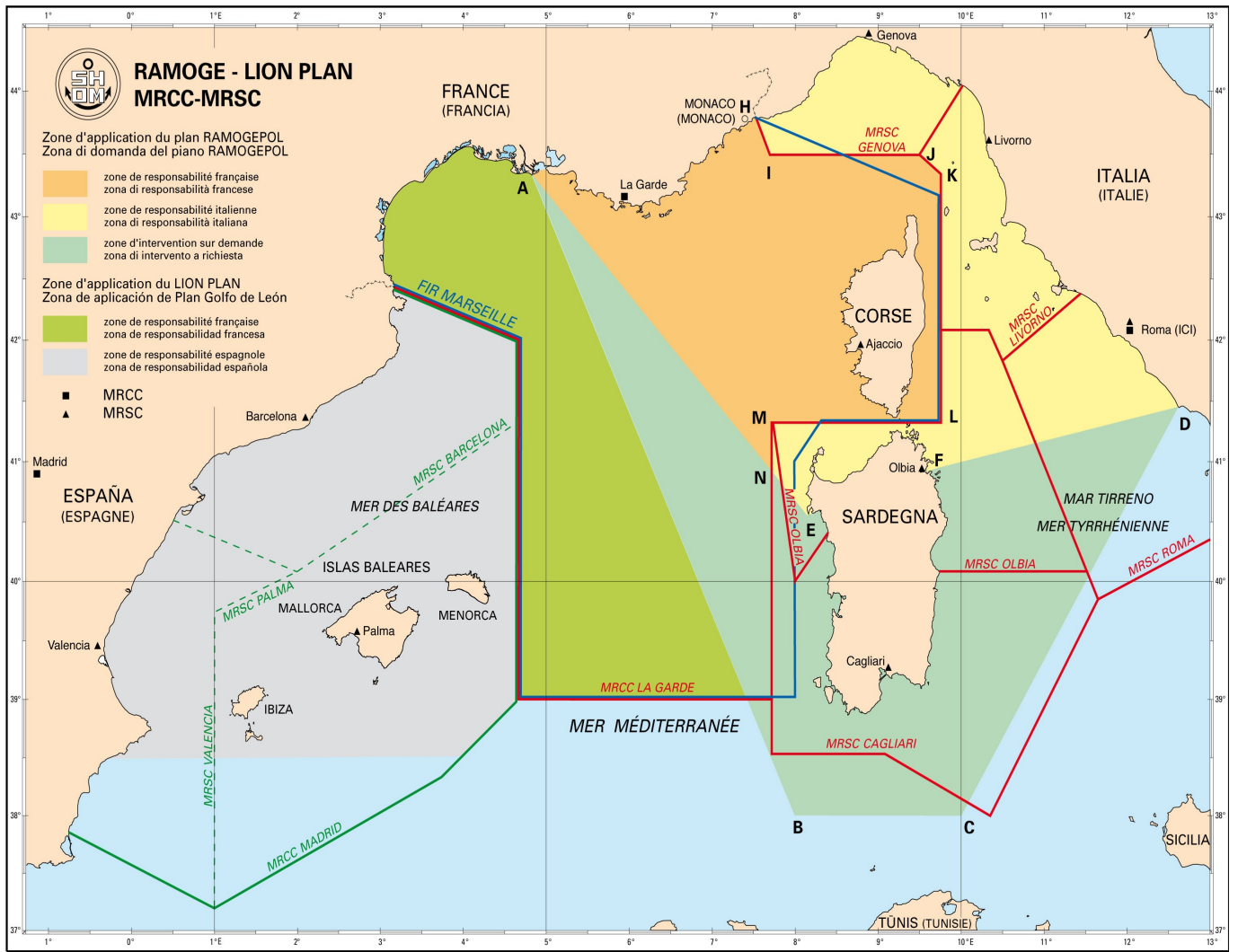


ANNEXE C - ALLEGATO C - ANNEX C



ANNEXE D - ALLEGATO D - ANNEX D

Zone d'application du Plan RAMOGEPOL et du LION PLAN
 Zona d'applicazione del Piano RAMOGEPOL e del LION PLAN
 Map of the areas of application of the RAMOGEPOL Plan and of the LION PLAN



ANNEXE E - ALLEGATO E - ANNEX E

La France a instauré, par la loi n°2003-346 du 15 avril 2003 et le décret n°2004-33 du 8 janvier 2004, une Zone de Protection Ecologique au large des côtes méditerranéennes de la République française afin de réprimer les rejets illicites des navires.

La France dispose ainsi d'une compétence juridictionnelle en matière de répression des rejets illicites en mer. Les contrevenants français ou étrangers sont poursuivis principalement devant le tribunal de grande instance de Marseille pour les infractions commises dans la mer territoriale sous souveraineté française et dans la ZPE sous juridiction française. De plus, avec l'adoption de la loi n°2004-204 du 9 mars 2004 portant adaptation de la justice aux évolutions de la criminalité et de la loi n° 2008-757 du 1^{er} août 2008 relative à la responsabilité environnementale, les peines encourues par les pollueurs ont été renforcées.

Le rôle du MRCC LA GARDE est central quant au recueil d'informations concernant les pollutions. Il coordonne, sous l'autorité du préfet maritime, les interventions de recherche et de constatations des infractions nécessaires pour engager des poursuites.

La coopération opérationnelle dans la surveillance des pollutions mise en place par le Plan RAMOGEPOL renforce l'efficacité de la lutte contre les rejets illicites en mer.

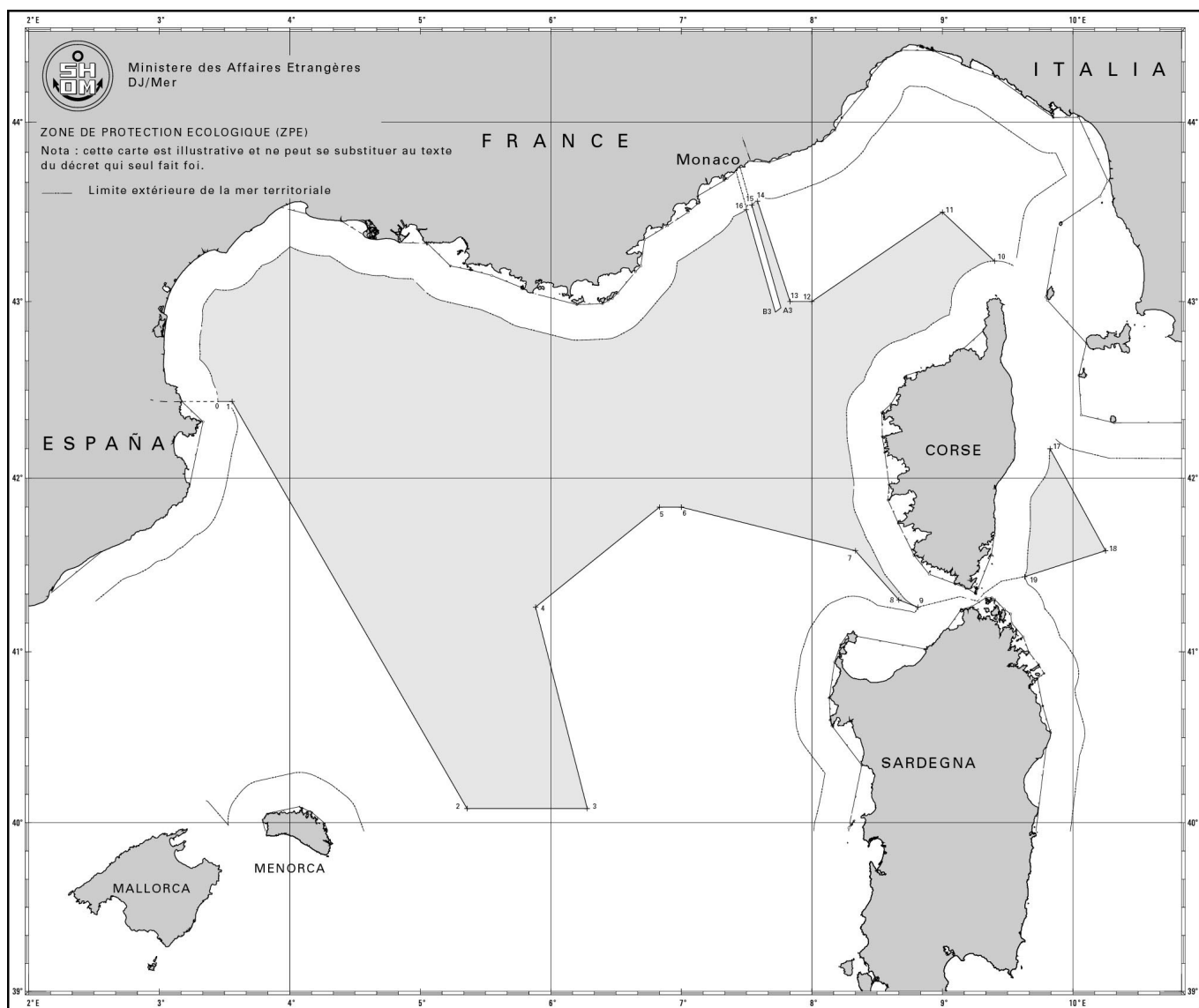
La Francia ha istituito, con legge n° 2003-346 del 15 aprile 2003 e con decreto n° 2004-33 dell'8 gennaio 2004, una Zona di Protezione Ecologica al largo delle coste mediterranee della Repubblica francese, al fine di reprimere gli scarichi illeciti delle navi.

La Francia dispone così di una competenza giurisdizionale in materia di repressione degli scarichi illeciti in mare. I contravventori francesi o stranieri sono perseguiti principalmente di fronte alla corte d'appello di Marsiglia per le infrazioni commesse nel mare territoriale sotto sovranità francese e nella ZPE sotto giurisdizione francese. Inoltre, con l'adozione della legge n° 2004-204 del 9 marzo 2004 recante adeguamento della giustizia alle evoluzioni della criminalità e della legge n°2008-757 del 1° agosto 2008 relativa alla responsabilità ambientale, le pene cui incorre chi inquina sono state rafforzate.

Il ruolo del centro MRCC di LA GARDE è fondamentale per la raccolta delle informazioni sugli inquinamenti. Esso coordina, sotto l'autorità del prefetto marittimo, gli interventi di ricerca e di constatazione delle infrazioni, necessari per avviare l'azione giudiziaria.

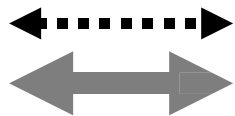
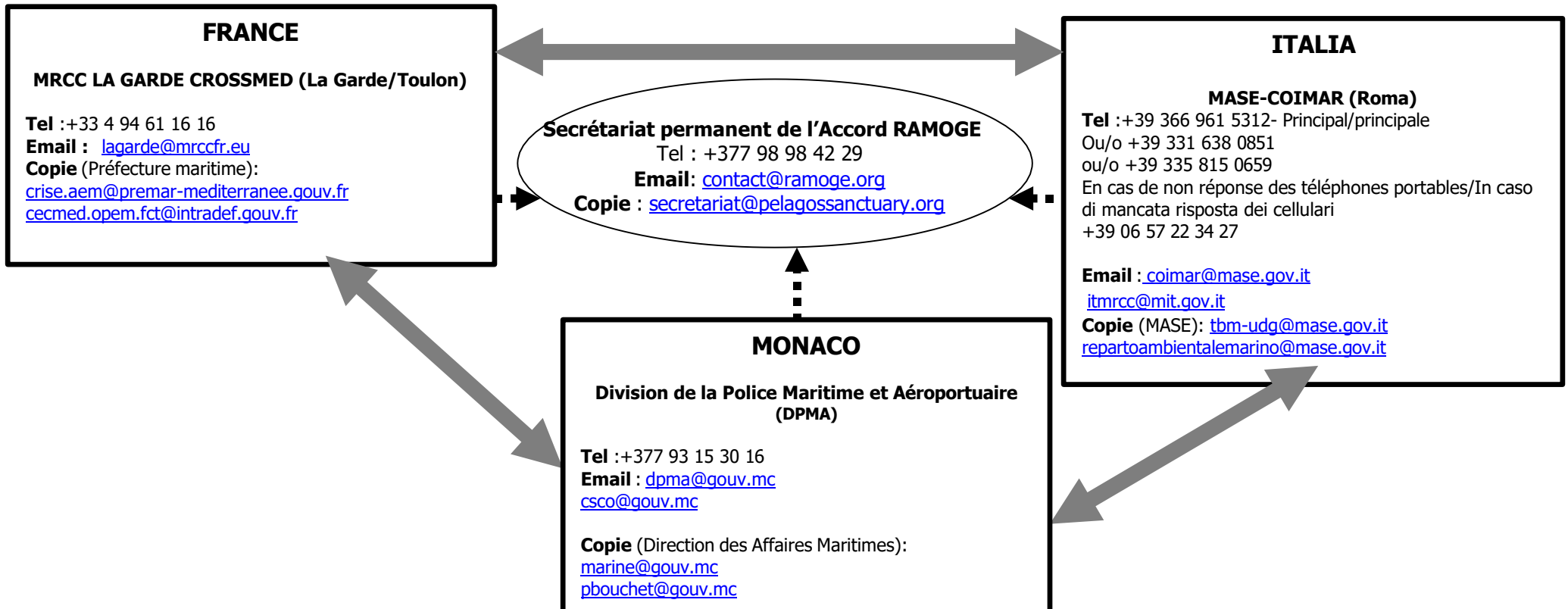
La cooperazione operativa nella sorveglianza degli inquinamenti instaurata dal Piano RAMOGEPOL rafforza l'efficacia della lotta contro gli scarichi illeciti in mare.

ANNEXE E - ALLEGATO E - ANNEX E



**ANNEXE F – ALLEGATO F – ANNEX F
 ORGANIGRAMME DE LA CHAINE DE DECISION
 DIAGRAMMA DEI LIVELLI DECISIONALI A LIVELLO CENTRALE
 ORGANIZATIONAL CHART OF THE CHAIN OF DECISIONS**

SITUATION POL 1 – SITUAZIONE POL 1
INFORMATION INITIALE – INFORMAZIONE INIZIALE

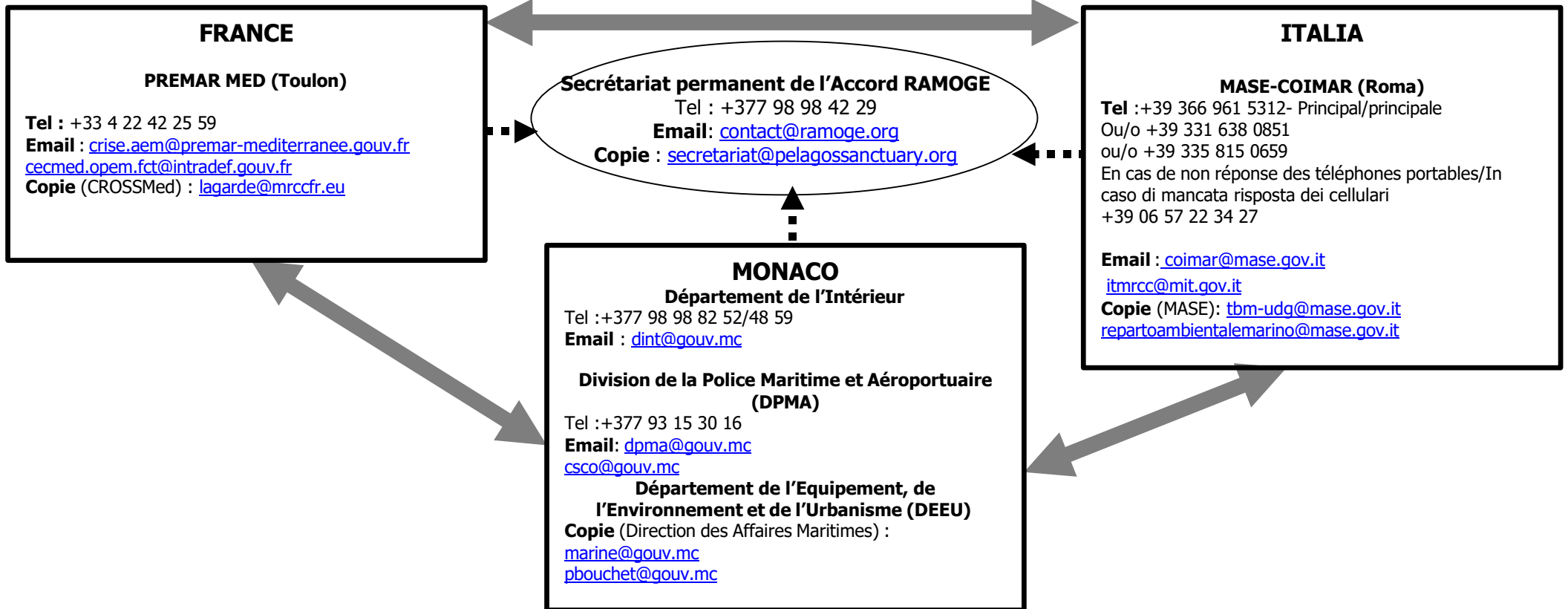


Echange de renseignements / Scambio d'informazioni

Liaisons de coordination / Relazioni di coordinamento

ANNEXE F – ALLEGATO F – ANNEX F
ORGANIGRAMME DE LA CHAINE DE DECISION
DIAGRAMMA DEI LIVELLI DECISIONALI A LIVELLO CENTRALE
ORGANIZATIONAL CHART OF THE CHAIN OF DECISIONS

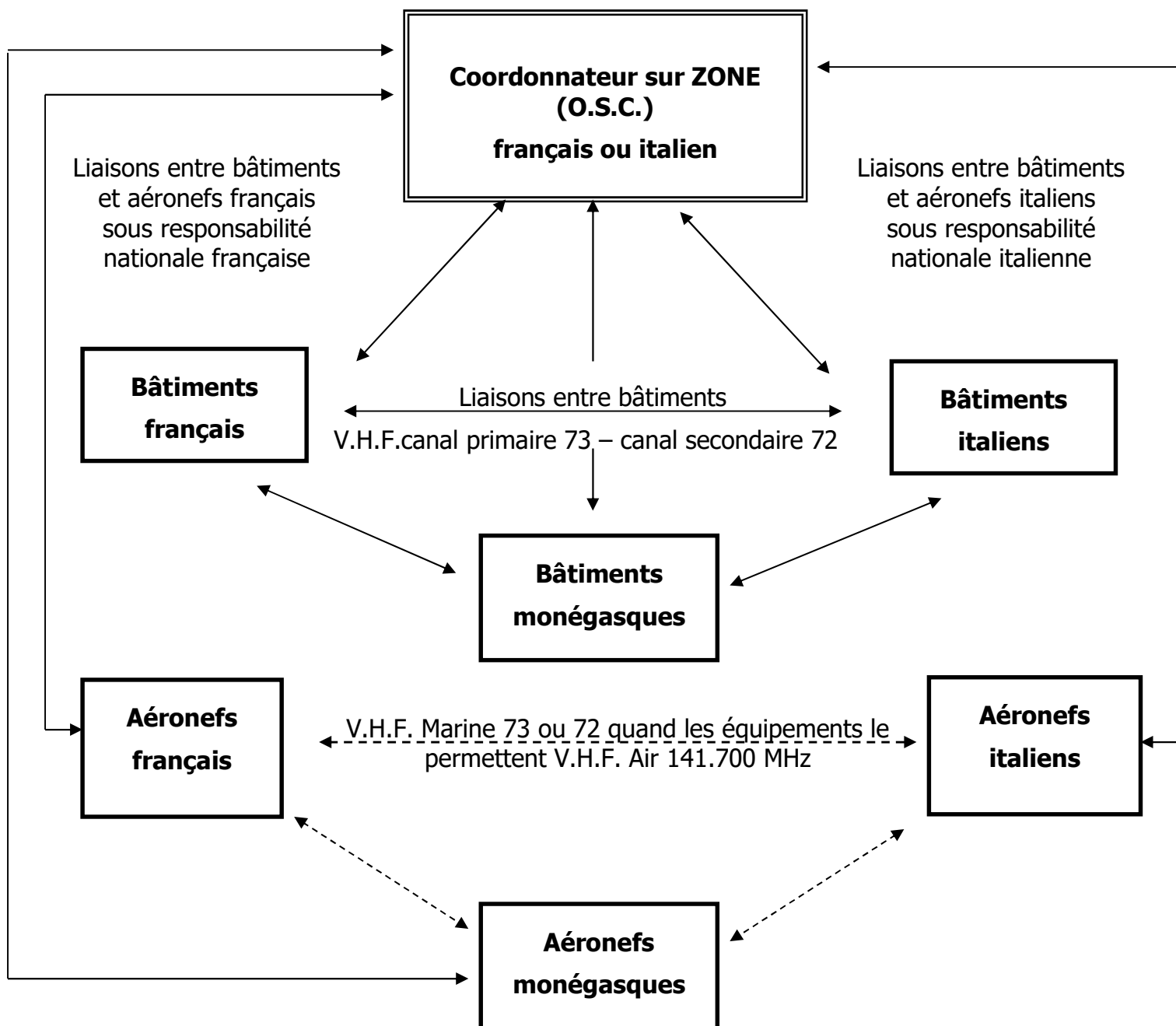
SITUATION POL 2 – SITUAZIONE POL 2
ACTION de LUTTE - AZIONE di LOTTA



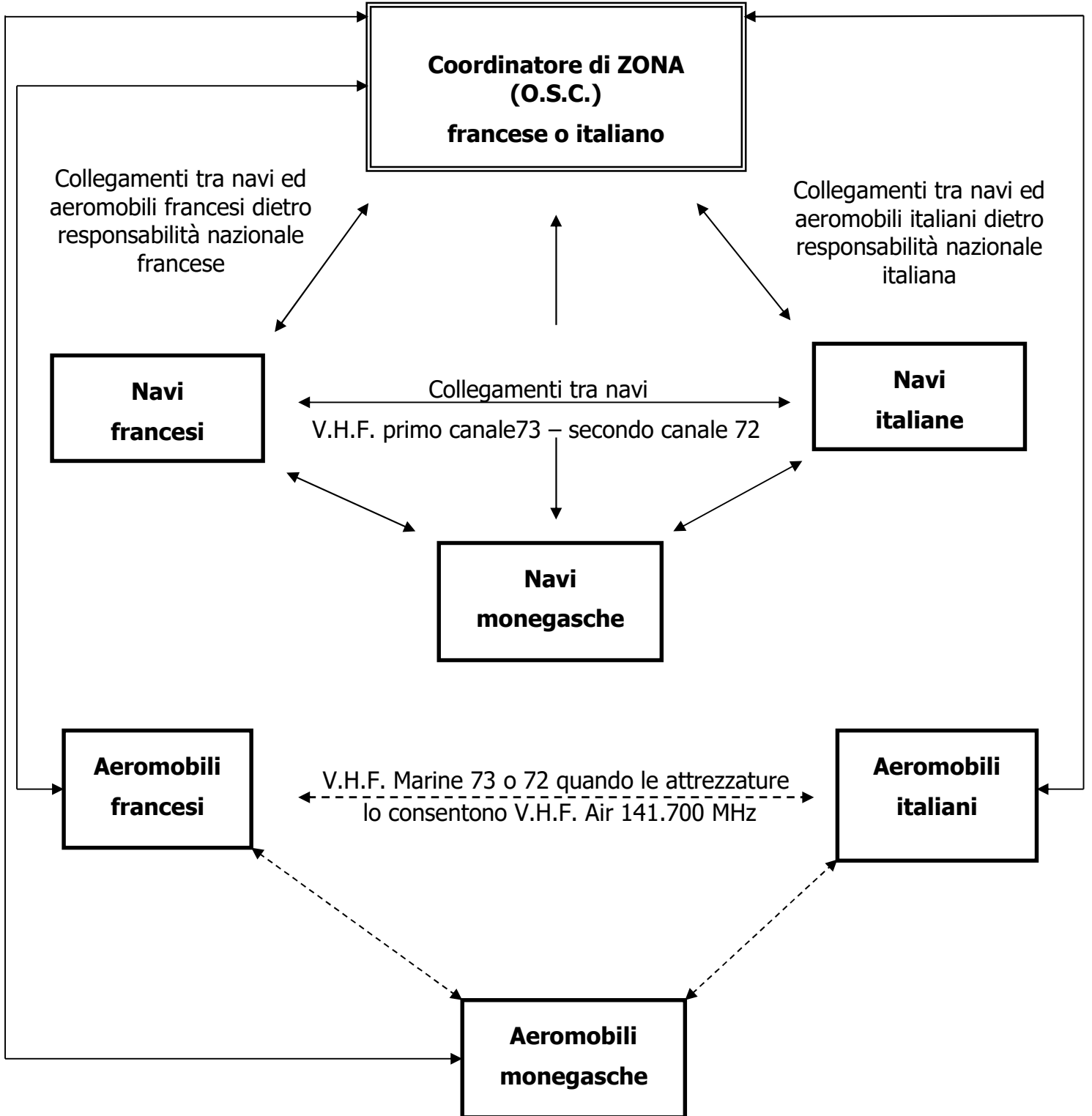
Echange de renseignements / Scambio d'informazioni
 Liaisons de coordination / Relazioni di coordinamento

ANNEXE G

TRANSMISSIONS



ALLEGATO G TRANSMISSIONI



ANNEXE H

MESSAGE – TYPE POLLUTION : POLREP

OBSERVATIONS

- 1- Le message type a pour but de porter à la connaissance d'une nation une pollution mais ne permet pas d'activer le plan RAMOGEPOL.
- 2- Il est conçu pour transmettre rapidement l'information en utilisant un code alphabétique.
- 3- Il peut être utilisé pour des pollutions d'hydrocarbures ou de produits chimiques.
- 4- Le compte rendu doit être rédigé de la façon la plus compréhensible en fournissant le plus d'informations possibles, mais son expédition ne doit pas être retardée outre mesure à cause de cela.
- 5- Pour la mise à jour des comptes rendus, seuls les paragraphes appropriés sont utilisés.
- 6- Le message doit commencer par le mot code POLREP, suivi successivement :
 - a) du pays d'origine,
 - b) d'un numéro d'identification de l'incident,
 - c) d'un numéro de série des comptes rendus relatifs à cet incident.

Sur le dernier message relatif à un incident le mot « FINAL » doit être ajouté au numéro de série de compte rendu.

CONTENU DES MESSAGES ET CODE ALPHABETIQUE

1^{ère} partie – Informations initiales

Nota : mot clé = POLREP

- A- Classification du compte rendu : douteux – probable – confirmé
- B- Date et heure de l'observation du compte rendu : identité de l'observateur ou du rédacteur du compte rendu.
- C- Position et étendue de la pollution (si possible latitude et longitude ou relèvement distance d'un point remarquable à terre – évaluation estimée de la pollution)

Exemples : dimensions de la zone polluée, tonnage d'hydrocarbures déversés ou nombre de conteneurs, de fûts, etc.. S'il y a lieu donner la position de l'observateur par rapport à la pollution).

- D - Vitesse et direction du vent et du courant.
- E - Conditions météorologiques et état de la mer.

ALLEGATO H

MESSAGGIO – TIPO INQUINAMENTO : POLREP

OSSERVAZIONI

- 1- Il messaggio tipo ha per scopo di portare a conoscenza di una nazione un inquinamento, ma non consente di attivare il piano RAMOGEPOL.
- 2- È concepito per trasmettere rapidamente l'informazione utilizzando un codice alfabetico.
- 3- Può essere utilizzato per inquinamenti da idrocarburi o da sostanze chimiche.
- 4- Il resoconto deve essere redatto nel modo più comprensibile fornendo il maggior numero di informazioni possibile, ma il suo invio non deve essere ritardato oltre misura a causa di questo.
- 5- Per l'aggiornamento dei resoconti, vengono utilizzati solo i paragrafi appropriati.
- 6- Il messaggio deve iniziare con la parola codice POLREP, seguita successivamente :
 - a) dal paese di origine,
 - b) da un numero di identificazione dell'incidente,
 - c) da un numero di serie dei resoconti relativi a questo incidente.

Sull'ultimo messaggio relativo a un incidente la parola "FINALE" deve essere aggiunta al numero di serie del resoconto.

CONTENUTO DEI MESSAGGI E CODICE ALFABETICO

1ª parte – Informazioni iniziali

Nota : parola chiave = POLREP

- A - Classificazione del resoconto : incerto – probabile – confermato
- B - Data e ora dell'osservazione del resoconto : identità dell'osservatore o dell'autore del resoconto.
- C - Posizione e estensione dell'inquinamento (se possibile latitudine e longitudine o distanza calcolata da un punto ben visibile a terra – valutazione approssimativa dell'inquinamento).

Per esempio : dimensioni della zona inquinata, tonnellaggio d'idrocarburi dispersi o numero di contenitori, di fusti, ecc.. Se necessario fornire la posizione dell'osservatore rispetto all'inquinamento).
- D - Velocità e direzione del vento e della corrente.
- E - Condizioni meteorologiche e stato del mare.

- F - Caractéristiques de la pollution : indiquer le type de pollution ; par exemple : hydrocarbures (brut ou raffiné), déversement de produits chimiques emballés ou en vrac. Dans tous les cas, donner aussi l'apparence : liquide, éléments solides flottants, apparence huileuse, boue semi-liquide, tâches goudronneuses, hydrocarbures dispersés, changement de coloration de l'eau, vapeur visible. Donner également toute marque distinctive des conteneurs ou des fûts. (voir annexes O).
- G - Source et cause de la pollution (venant d'un navire ou d'une autre installation). Si l'origine est un navire : indiquer s'il s'agit d'un acte délibéré ou d'un accident. Dans ce dernier cas, en donner une brève description. Si possible donner le nom, le type, le tonnage, la nationalité et le port d'attache du navire pollueur. Si ce navire est en route donner sa route et sa vitesse.
- H - Identification des navires dans le voisinage (à fournir si le pollueur ne peut être identifié et si la pollution paraît être récente).
- I - Éléments de preuve de l'infraction : (photographies, vidéos, échantillons).
- J - Actions entreprises ou envisagées pour traiter la pollution.
- K - Prévisions de développement de la pollution (par exemple : arrivée à la côte).
- L - Etats et organisations informés (noms).
- M - Toute autre information jugée utile (exemple : noms d'autres témoins, référence à d'autres cas de pollution laissant supposer l'origine de cette pollution, unité opérationnelle en charge de la lutte contre la pollution).

2^{ème} partie – informations complémentaires (à fournir éventuellement plus tard)

- N - Résultat de l'analyse des échantillons.
- O - Résultat des interprétations photographiques, vidéos et des données fournies par les équipements de télédétection.
- P - Résultat des enquêtes complémentaires (inspections du navire, enquête sur le personnel éventuellement).
- Q - Éléments fournis par modèles mathématiques.

- F - Caratteristiche dell'inquinamento : indicare il tipo di inquinamento, per esempio: idrocarburi (greggio o raffinato), spargimento di prodotti chimici imballati o alla rinfusa. In ciascun caso fornire anche l'aspetto: liquido, elementi solidi galleggianti, aspetto oleoso, fango semi-liquido, chiazze di catrame, idrocarburi dispersi, cambiamento di colore dell'acqua, vapore visibile. Fornire anche ogni segno distintivo dei contenitori o dei fusti (vedere allegati O).
- G - Fonte e causa dell'inquinamento (proveniente da una nave o da un'altra installazione. Se l'origine è una nave: indicare se si tratta di un atto deliberato o di un incidente. In quest'ultimo caso descriverlo brevemente. Se possibile fornire il nome, il tipo, la stazza, la nazionalità e il porto di attracco della nave che è causa dell'inquinamento. Se questa nave è in viaggio fornirne la rotta e la velocità.
- H - Identificazione delle navi nelle vicinanze (da fornire se il responsabile dell'inquinamento non può essere identificato e se l'inquinamento sembra essere recente).
- I - Elementi di prova dell'infrazione : (fotografie, video, campioni).
- J - Azioni intraprese o previste per rimediare all'inquinamento.
- K - Previsioni di sviluppo dell'inquinamento (per esempio : arrivo sulla costa).
- L - Stati e organizzazioni informati (nomi).
- M - Ogni altra informazione ritenuta utile (esempio : nomi di altri testimoni, riferimento ad altri casi di inquinamento che lasciano supporre l'origine di questo inquinamento, unità operativa incaricata della lotta contro l'inquinamento).

2ª parte – informazioni complementari (da fornire eventualmente in un secondo tempo)

- N - Risultato dell'analisi dei campioni.
- O - Risultato delle interpretazioni fotografiche, video e dei dati forniti dalle apparecchiature di telerilevamento.
- P - Risultato delle inchieste complementari (ispezioni della nave, indagine sul personale eventualmente).
- Q - Elementi forniti da modelli matematici.

ANNEX H

FORMS OF MESSAGES POLLUTION : POLREP

NOTE :

- 1- The format which follows is intended to bring the event of a spillage to the attention of another nation; it does not allow the RAMOGEPOL Plan to be activated.
- 2- It is arranged for the rapid transmission of information (eg by Telex) using the alphabetical code.
- 3- It may be used for oil or chemical spillages.
- 4- The report should be made as comprehensive and informative as possible, but its dispatch must not be unduly delayed on this account.
- 5- For updating reports, the appropriate letters only need to be used.
- 6- The messages should be prefixed by the code-word POLREP, followed in turn by :
 - a) the country of origin,
 - b) a number to identify the incident,
 - c) a serial number of the reports relating to that incident.

The final message relating to a particular incident should be marked ("Final" in addition to the serial number).

CONTENTS OF MESSAGE AND CODE LETTERS

Part I – Information which should be provided in an initial pollution report

- A- Classification of report : Doubtful, Probable, Confirmed.
- B- Date and time pollution observed/reported, and identity of observer/reporter.
- C- Position and extent of pollution (If possible state range and bearing of some prominent land mark or Decca position, and estimated amount of pollution (e.g. size of polluted area, number of tons of oil spilled, or number of containers, drums etc. lost). When appropriate, give position of observer relative to pollution).
- D- Tide, Wind speed and direction.
- E- Weather conditions and sea state.
- F- Characteristics of pollution. Give type of pollution, e.g., oil (crude or otherwise), packaged or bulk chemicals, sewage. For chemicals, give proper name or United Nations number if known. For all, give also appearance, e.g. liquid, floating oil, semi-

liquid sludge, tarry lumps, weathered oil, discoloration of sea, visible vapor. Any markings on drums, containers etc., should be given (see Annexes O).

- G- Source and cause of pollution (e.g. from vessel or other undertaking. If from vessel, say whether as a result of a deliberate discharge or a casualty. If the latter, give brief description. If possible, give name, type, size, nationality and port of registry of polluting vessel. If vessel is proceeding on its way, give course, speed and destination).
- H- Details of vessels in the area (To be given if the polluter cannot be identified, and the spill is considered to be recent origin).
- I- Evidence of infraction whether photographs and videos have been taken, and/or samples for analysis
- J- Remedial action taken or intended to deal with the spillage.
- K- Forecast of likely effect of pollution (e.g. arrival and beach), with estimated timing.
- L- Names of other states and organizations informed.
- M- Any other relevant information (e.g. names of other witnesses, reference to other instances of pollution pointing to source).

Part II – Supplementary information to be provided later

- N- Results of sample analysis.
- O- Results of photographic analysis, video and remote sensing data.
- P- Results of supplementary enquiries (e.g. inspections by surveyors, statements of ship's personnel, etc., if applicable).
- Q- Results of mathematical models.

ANNEXE I

MESSAGE D'ACTIVATION DU PLAN RAMOGEPOL

Objet = PLAN RAMOGEPOL / ACTIVATION

- A - Plan RAMOGEPOL activé à (date / heure GMT)
- B - En situation POL2
- C - Pour tel sinistre (nom du bâtiment) à telle position (latitude et longitude)
- D - ACA = Ministero dell'Ambiente e della Sicurezza Energetica / Conseiller de Gouvernement pour l'Intérieur / préfet maritime de la Méditerranée
- E - ASA = Ministero dell'Ambiente e della Sicurezza Energetica / Conseiller de Gouvernement pour l'Intérieur / préfet maritime de la Méditerranée
- F - Coordinateur = MRCC ROMA/ MRSC/ Capo del Compartimento Marittimo/ Département de l'Intérieur / MRCC LA GARDE
- OSC =
- G - Conditions météorologiques sur zone (si non précisé dans message précédent)
- H - Observations et remarques : nombre de blessés, source et nature de la pollution, etc.
- I - Concours demandés (moyens maritimes, moyens aériens, équipements de lutte antipollution, officier de liaison¹)
- J - Demande d'accusé de réception en précisant le numéro de téléphone du point de contact

¹ Nota bene : La nomination d'un officier de liaison est recommandée pour garantir une meilleure coordination

ALLEGATO I

MESSAGGIO D'ATTIVAZIONE DEL PIANO RAMOGEPOL

OGGETTO = PIANO RAMOGEPOL / ATTIVAZIONE

- A - Piano RAMOGEPOL attivato (data / ora GMT)
- B - In situazione POL2
- C - per tale sinistro (nome della nave) nella posizione (latitudine e longitudine)
- D - ACA = Ministero dell'Ambiente e della Sicurezza Energetica / Conseiller de Gouvernement pour l'Intérieur / préfet maritime de la Méditerranée
- E - ASA = Ministero dell'Ambiente e della Sicurezza Energetica / Conseiller de Gouvernement pour l'Intérieur / préfet maritime de la Méditerranée
- F - Coordinatore = MRCC ROMA /MRSC /Capo del Compartimento Marittimo / Département de l'Intérieur / MRCC LA GARDE
- OSC =
- G - Condizioni meteorologiche sulla zona (se non è precisato nel precedente messaggio)
- H - Osservazioni e note : numero dei feriti, fonte e tipo di inquinamento, etc.
- I - Concorsi richiesti (mezzi marittimi, mezzi aerei, attrezzatura di lotta contro l'inquinamento, ufficiale di collegamento²)
- J - Richiesta conferma di ricezione, specificando il numero di telefono del punto di contatto

² Nota bene : Si raccomanda la nomina di un ufficiale di collegamento per garantire un migliore coordinamento

ANNEX I

ACTIVATION MESSAGE OF RAMOGEPOL PLAN

Objet = EMERGENCY PLAN RAMOGEPOL / ACTIVATION

- A - Emergency plan RAMOGEPOL activated at (date / hour GMT)
- B - Situation POL2
- C - In order to contain this accident (name of the ship) at this position (latitude & longitude)
- D - ACA = dell'Ambiente e della Sicurezza Energetica / Conseiller de Gouvernement pour l'Intérieur / préfet maritime de la Méditerranée
- E - ASA = Ministero dell'Ambiente e della Sicurezza Energetica / Conseiller de Gouvernement pour l'Intérieur / préfet maritime de la Méditerranée
- F - Coordination = MRCC ROMA /MRSC /Capo del Compartimento Marittimo / Département de l'Intérieur / MRCC LA GARDE
- OSC =
- G - Weather on site (if not mentioned previously)
- H - Observations and remarks (victims, origin and type of pollution, etc.)
- I - Support requested (maritime crafts, aircrafts, combating pollution equipments, liaison officer³)
- J - Acknowledgement requested, specifying the telephone number of the contact point

³ Nota bene: It is recommended the appointment of a liaison officer par ensure better coordination

ANNEXE I

MESSAGE DE DESACTIVATION DU PLAN RAMOGEPOL

Objet = PLAN RAMOGEPOL / DESACTIVATION

A - ACA (Ministero del Ministero del Ambiente e della Sicurezza Energetica /Conseiller de Gouvernement pour l'Intérieur/Préfet maritime de la Méditerranée).

B - Référence du message d'activation

C - Plan RAMOGEPOL désactivé à (date / heure GMT)

D - En situation POL2

E - Pour tel sinistre (nom du navire) à telle position (latitude et longitude)

F - Demande d'accusé de réception

ALLEGATO I

MESSAGGIO DI DISATTIVAZIONE DEL PIANO RAMOGEPOL

OGGETTO = PIANO RAMOGEPOL / DISATTIVAZIONE

- A - ACA (Ministero del Ambiente e della Sicurezza Energetica/ Conseiller de Gouvernement pour l'Intérieur / préfet maritime de la Méditerranée)
- B - Riferimento del messaggio di attivazione
- C - Piano RAMOGEPOL disattivato (data / ora GMT)
- D - In situazione POL2
- E - Per tale sinistro (nome della nave) nella posizione (latitudine e longitudine)
- F - Richiesta conferma di ricezione

ANNEX I

DEACTIVATION MESSAGE OF RAMOGEPOL PLAN

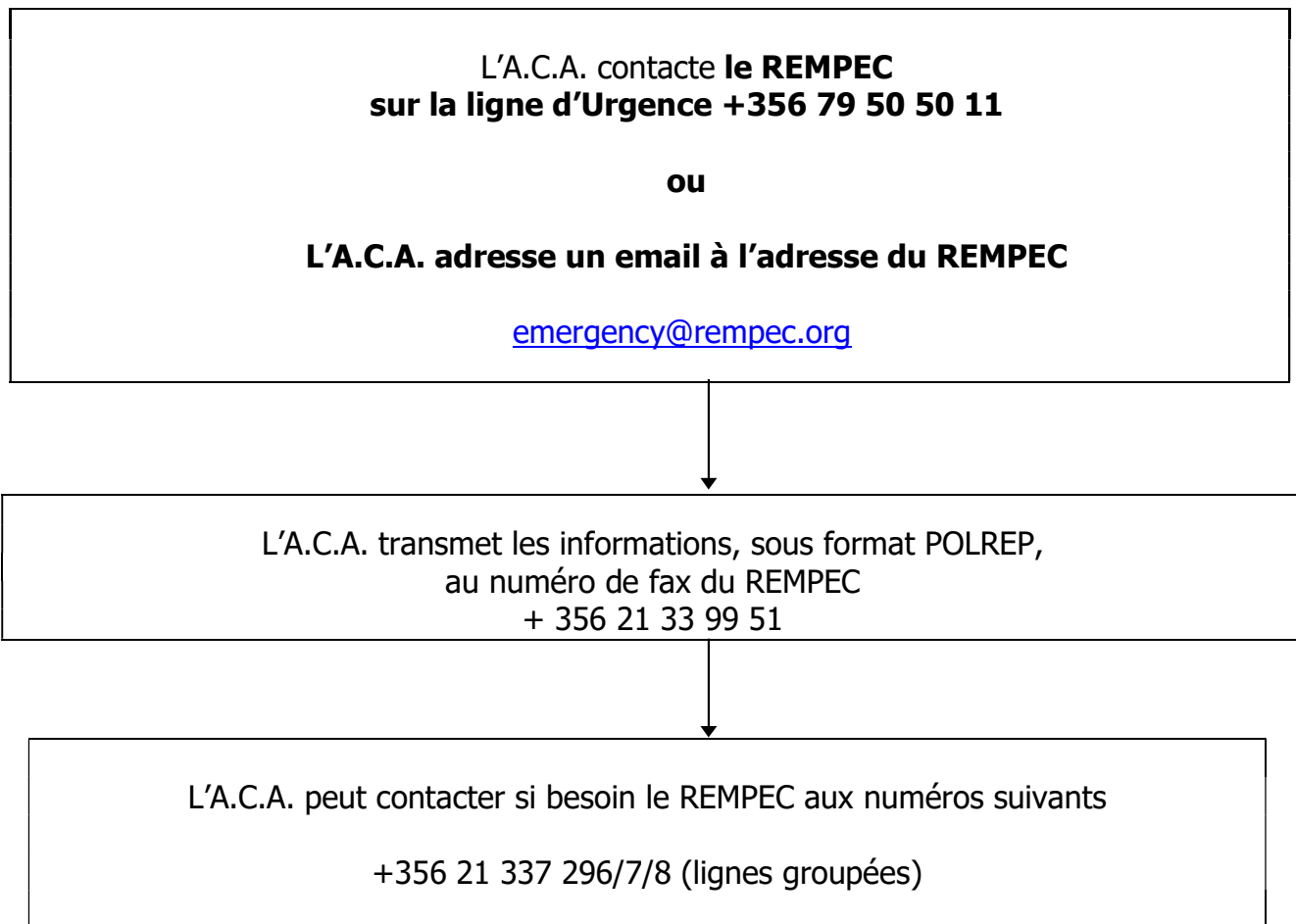
OBJET = EMERGENCY PLAN RAMOGEPOL / DESACTIVATION

- A - ACA (Ministero del Ambiente e della Sicurezza Energetica / Conseiller de Gouvernement pour l'Intérieur / préfet maritime de la Méditerranée)
- B - Activation message
- C - Emergency plan RAMOGEPOL deactivated at (date / hour GMT)
- D - Situation POL2
- E - For this accident (name of the ship) at this position (latitude & longitude)
- F - Acknowledgement requested

ANNEXE I'

SOLLICITATION DES MOYENS D'URGENCE DES PAYS VOISINS, EXTERIEURS A LA ZONE RAMOGE

Procédure recommandée



Nota bene :

Pour toute demande de moyens au REMPEC, l'A.C.A. transmettra au REMPEC le formulaire « STANDARD FORM FOR REQUEST OF EQUIPMENT, PRODUCTS AND SPECIALIZED PERSONNEL » ci-après, dûment complété. Pour toute demande d'experts UAM au REMPEC, l'A.C.A. transmettra au REMPEC le formulaire « STANDARD FORM FOR REQUEST OF MAU EXPERTS » ci-après, dûment complété.

ALLEGATO I'

RICHIESTA DEI MEZZI DI INTERVENTO DEI PAESI CONFINANTI ESTERNI ALLA ZONA RAMOGE IN CASO DI EMERGENZA

Procedura raccomandata

L'A.C.A. chiama la **Linea di emergenza**
al **+356 79 50 50 11 del REMPEC**

o

L'A.C.A. invia un'email all'indirizzo di emergenza del REMPEC

emergency@rempec.org



L'A.C.A. trasmettere informazioni, formato POLREP,
al numero di fax del REMPEC
+ 356 21 33 99 51



L'A.C.A. puo contattare il REMPEC ai numeri seguenti:

+356 21 337 296/7/8 (linee raggruppate)

Nota Bene:

Per qualsiasi richiesta di mezzi dal REMPEC, l'A.C.A. invierà al REMPEC il modulo "STANDARD FORM FOR REQUEST OF EQUIPMENT, PRODUCTS AND SPECIALIZED PERSONNEL" di seguito, debitamente compilato.
Per qualsiasi richiesta di esperti MAU al REMPEC, l'A.C.A. invierà al REMPEC il modulo « STANDARD FORM FOR REQUEST OF MAU EXPERTS » di seguito, debitamente compilato.

STANDARD FORM FOR REQUEST OF EQUIPMENT, PRODUCTS AND SPECIALIZED PERSONNEL

REFERENCE	
INCIDENT NAME	
LOCATION	
DATE/TIME / (UTC)	

Address to:

- a) directly to Contracting Party(ies) to the Prevention and Emergency Protocol; or,
- b) through REMPEC to Contracting Party(ies) or other assistance mechanisms; or,
- c) to other resources providers.

Copied to: emergency@rempec.org

From authorized requesting authority

Name and position:	
Date	

Contacts of the authority requesting the assistance

Authority name and full address:	
Name of the person in charge:	
Function:	
Office phone:	
Mobile phone available 24h/24:	
Email address:	

Authority in charge of the reception/return of the equipment/products provided⁴

Authority name and full address:	
Name of the person in charge:	
Function:	
Office phone:	
Mobile phone available 24h/24:	
Email address:	

Authority who will have the overall operational control

Authority name and full address:	
Name of the person in charge:	
Function:	
Office phone:	
Mobile phone available 24h/24:	
Email address:	

Location where the equipment has to be sent

(Include the name and location of the closest airport/port, as appropriate)

Equipment and products required *(tick the appropriate boxes)*

Type and quantity of equipment and products needed (as precisely as possible).

⁴ Responsible for the equipment from the arrival in the country, transfer onsite and return

Booms

Type	Specifications (e.g. Connection types ⁵)	Quantity required	Remarks
Inflatable booms			
Water ballast booms			
Offshore booms			
Harbour booms			
Fire Booms			
Other booms			
Blower			

Sorbent

Type	Quantity required	Remarks
Sheets or pads		
Rolls		
Pillows		
Booms		
Mops		
Bulk Hydrophobic		
Bulk all liquid		
Other		

Skimmer

Type	Quantity required	Remarks
Oleophilic Disc		
Oleophilicrop mop		
Oleophilic Drum		
Oleophilic brush		
Oleophilic belt		
Non-Oleophilic vacuum/suction		
Non-Oleophilic weir		
Non-Oleophilic belt		
Non-Oleophilic drum		
Other		

Pump

Type	Quantity required	Remarks
Pump alone		
Pump with water injection		
Underwater pumping system		
Cargo transfer pump		
Other		

Storage

Type	Quantity required	Remarks
Floating Storage Units (tanks)		
Floating Storage Units (barge)		
Big Bag on barge		
Open top collapsible containers with supporting frame		
Shoreline recovery pillow tanks		
Other		

⁵ ASTM, Universal type 1, Universal type 2, Us Navy, Hinge & Pin or NOFI

Dispersant / Bioremediation agent

Type	Specifications	Quantity required	Remarks
Conventional dispersants (2nd generation)			
Concentrate dispersants (3rd generation)			
Bioremediation agent			
Other			

Dispersant spraying systems

Type	Quantity required	Remarks
Fixed spraying systems for helicopter		
Independent spraying bucket		
Conventional dispersant spraying system for boat		
Systems for spraying conventional dispersants		
Systems for spraying concentrate pre-diluted into sea water		
Systems for spraying neat dispersants		
Portable units for individual use		
Other		

Spraying carrier Type

Type	Specifications	Quantity required	Remarks
Crop spraying aircraft			
Spraying multi-engine aircraft			
POD spraying aircraft			
Large Self Contained spraying system			
Other			

Vessel

Type	Quantity required	Remarks
Response vessel		
Rescue vessel		
Tug boat		
Dinghy		
Egmopol		
Multipurpose vessel		
Offshore supply vessel		
Other		

Aircraft

Type	Specifications	Quantity required	Remarks

Personal Protective Equipment

Type	Specifications	Quantity required	Remarks
Protective clothing			
Respiratory system			
Specialized diving equipment			
Other			

Other Devices

Type	Specifications	Quantity required	Remarks
Subsea location devices			
Subsea recovery device			
Subsea dispersant application device			
Well capping			
Other			

Specialized Personnel

Type	Field of competences	Quantity required	Remarks
Experts	Salvage		
	Diving		
	Naval Architect		
	Health and Safety		
	Chemical		
	Firefighting		
Tasks	Field of competences		
Supervisors	Shoreline clean-up Chemical Firefighting		
Team Leader			
On Scene Coordinator			
Strike team			

Measures taken by the Requesting State to facilitate the transfer and use of the equipment

Facilitation of customs formalities (immediate customs clearance of all arriving material and, if needed, authorize their use; equipment should be admitted on a temporary basis and products should be admitted free of excise and duties)
Immigration and arrival procedures as well as customs formalities (immediate clearing) for specialized personnel and personnel needed for operating the equipment
Supply of all that is needed for the correct operation and maintenance of equipment
For ships requests: ensure that ships are granted all necessary authorizations (e.g. authorization to navigate)
For aircrafts requests: ensure that aircraft are cleared to fly in the national air space. A flight plan or a flight notification has to be filed and accepted as an authorization for aircraft to take off, land ashore or at sea outside regular customs airfields.

Note for the return of equipment/products:

The Requesting State undertakes to return the equipment as soon as the operations are completed, if requested to do so by the supplier.

Return, once response operations are over, all unused products and ensure that returned equipment is in the best possible working order.

Send a report on the effectiveness of equipment, products and personnel provided, to the appropriate Authorities of the Assisting Party. A copy of the report has to be sent to REMPEC.

Signature of the authorized requesting authority

Date

Name and function of the authorized requesting authority

STANDARD FORM FOR REQUEST OF MAU EXPERTS⁶

REFERENCE	
INCIDENT NAME	
LOCATION	
DATE/TIME / (UTC)	

To be addressed to the Head of Office of REMPEC

Email: emergency@rempec.org

Fax number: +356 21 33 99 51

(When sending a fax, a notification should first be sent by email or phone)

Emergency number: +356 79 505 011

Formed filled in by:

Name:	
Date:	

Contacts of the authority requesting the assistance

Authority name and full address:	
Name of the person in charge:	
Function:	
Office phone:	
Mobile phone available 24h/24:	
Email address:	

Contacts

- Authority that the experts must contact upon arrival (if different from the authority requesting the assistance) (if different)

Authority name and full address:	
Name of the person in charge:	
Function:	
Office phone:	
Mobile phone available 24h/24:	
Email address:	

- Authority/authorities to whom the experts must report during their mission (if different)

Authority name and full address:	
Name of the person in charge:	
Function:	
Office phone:	
Mobile phone available 24h/24:	
Email address:	

- Authority responsible for the organization and the management of the response (if different):

Authority name and full address:	
Name of the person in charge:	
Function:	
Office phone:	
Mobile phone available 24h/24:	
Email address:	

⁶ ANNEX II.3 of the Mediterranean Guide on Cooperation and Mutual Assistance in Responding to Marine Pollution Incidents.

Type of expert assistance required: (tick the appropriate boxes)

Remote assistance	
On-site assistance	

Areas of expertise required (advisory role only) (tick the appropriate boxes)

Response to pollution by oil	Crisis management and organization of intervention:	
	- analysis, assessment and forecasting of oil slick behaviour, fate and movement	
	- response planning and logistics	
	- response strategy/tactical choices and options	
	Combating methods and techniques at sea:	
	- containment/recovery	
	- use of dispersants and other treatment products	
	Shore clean-up techniques and methods	
	Oiled wildlife response	
	Treatment and disposal of wastes	
Financial documentation and claims for compensation		
Other		
Response to pollution by harmful substances	Crisis management and organization of intervention	
	Analysis, assessment and forecasting of fate and behaviour of gas clouds, floaters dissolvers sinkers	
	Recovery of packages at sea	
	Response to spilled chemicals depending on their behaviour:	
	- personnel protection	
	- aquatic toxicity and rehabilitation	
	- biogeochemical cycling	
	Decontamination	
	Oiled wildlife response	
	Treatment and disposal of wastes	
Other		

IF ON SITE ASSISTANCE IS REQUIRED:

Measures taken by the Requesting State to facilitate the mission of the expert.

Immigration and arrival procedures as well as customs formalities, in particular for data processing equipment and the associated documentation or computerized material
Accommodation (including location) and food, transport (food should be provided to the response team)
The provision of sufficient work space for the expert(s)
Access to communication means
Location where assistance should be provided
Location of closest airport

Costs of assistance

Initial costs covered by REMPEC include: air tickets, daily subsistence allowance and possible fees on a pre-arranged basis (REMPEC shall reserve the right, according to the applicable legal regimes, to seek reimbursement for the expenses thus incurred.)

Signature of the authorized requesting authority

Date

Name and function of the authorized requesting authority

ANNEXE J

DEMANDE D'INSPECTION DE NAVIRE SUITE A UNE POLLUTION MARITIME

P..... (GDH)
FM MRCC
TO MRCC

BT
NON PROTEGE
MCA POLMAR
NMR/..... NP.....
OBJ/ DEMANDE D'INSPECTION DE NAVIRE
REF/ MARPOL 73/78
MEMORANDUM DE PARIS DU 26 JANVIER 1982
ACCORD RAMOGE / PLAN RAMOGEPOL

TXT
A - POLLUTION CONSTATEE LE
EN POSITION :
LONG LAT
EAUX TERRITORIALES FRANCAISES / ITALIENNES / MONEGASQUES
EAUX INTERNATIONALES

B – AUTEUR PRESUME :
NAVIRE
NR O.M.I. PAVILLON.....
PARTI DE LE
DESTINATION E.T.A.....

C- DEMANDE INSPECTION DU NAVIRE PAR AUTORITES COMPETENTES VISEES A
L'ARTICLE 6 DE LA CONVENTION MARPOL 73/78 ET TRANSMETTRE RESULTATS AU MRCC

BT

ALLEGATO J

RICHIESTA DI ISPEZIONE DI NAVE IN SEGUITO AD UN INQUINAMENTO MARINO

P (GDH)
FM MRCC
TO MRCC

BT
NON PROTETTO
MCA POLMAR
NMR /NP
OBJ/ RICHIESTA DI ISPEZIONE DI NAVE
REF/ MARPOL 73/78
MEMORANDUM DI PARIGI DEL 26 GENNAIO 1982
ACCORDO RAMOGE /PIANO RAMOGEPOL

TXT
A – INQUINAMENTO CONSTATATO IL.....
NELLA POSIZIONE :
LONG LAT
ACQUE TERRITORIALI FRANCESI / ITALIANE / MONEGASCHE
ACQUE INTERNAZIONALI

B – AUTORE PRESUNTO:
NAVE
N. I.M.O..... BANDIERA
PARTITA DA..... IL.....
DESTINAZIONE E.T.A.....

C – ISPEZIONE DELLA NAVE RICHIESTA DALLE AUTORITÀ COMPETENTI CITATE
ALL'ARTICOLO 6 DELLA CONVENZIONE MARPOL 73/78 E TRASMISSIONE DEI RISULTATI
ALL'MRCC
.....

BT

ANNEX J

SHIP INSPECTION REQUEST IN CASE OF MARINE POLLUTION

R (GDH)
FM M.R.C.C.....
TO M.R.C.C.....

BT
UNCLAS
SIC MARPOL
NMR/ NP.....
OBJ/ SHIP INSPECTION REQUEST
REF/ MARPOL 73/78
PARIS MEMORANDUM 26 JAN 1982
RAMOGE AGREEMENT / RAMOGEPOL PLAN

TXT
A - POLLUTION REPORTED ON (date)
IN POSITION LONG..... LAT
FRENCH / ITALIAN / MONACO NATIONAL WATERS
INTERNATIONAL WATERS

B – PRESUMED RESPONSIBLE :
SHIP NAME
I.M.O. NUMBER..... FLAG
PORT OF DEPARTURE ON (date)
PORT OF DESTINATION ETA.....

C – INSPECTION OF SHIP REQUESTED BY COMPETENT AUTHORITY IN VIEW OF ITEM 6
OF THE MARPOL CONVENTION 73/78. PLEASE SEND INSPECTION RESULTS TO MRCC
.....
.....

BT

ANNEXE K

SURVEILLANCE DU TRAFIC MARITIME

1. Sans préjudice du droit international et en vue de permettre la prévention ou l'atténuation de tout risque significatif pour la sécurité maritime, la sécurité des personnes ou l'environnement, les Etats signataires prennent les mesures appropriées pour veiller à ce que le capitaine d'un navire naviguant dans leur zone de recherche et de sauvetage, signale immédiatement au MRCC et/ou MRSC compétents:

- a) tout incident ou accident portant atteinte à la sécurité du navire, tel qu'abordage, échouement, avarie, défaillance ou panne, envahissement ou ripage de cargaison, toutes déficiences dans la coque ou défaillances de structure;
- b) tout incident ou accident qui compromet la sécurité de la navigation, tel que défaillances susceptibles d'affecter les capacités de manœuvre ou de navigation du navire, ou toute déficience affectant les systèmes de propulsion ou appareils à gouverner, l'installation de production d'électricité, les équipements de navigation ou de communication;
- c) toute situation susceptible de conduire à une pollution des eaux ou du littoral, telle qu'un rejet ou un risque de rejet de produits polluants à la mer;
- d) toute nappe de produits polluants, et tout conteneur ou colis dérivant observé en mer.

2. Le champ d'application de cet accord concerne le suivi des navires de charge ou à passagers d'une jauge brute égale ou supérieure à 300, et sauf disposition contraire en sont exclus les :

- a) navires de guerre, navires de guerre auxiliaires ou autres navires appartenant ou exploités par un Etat pour un service public non commercial;
- b) navires de pêche, navires traditionnels et navires de plaisance d'une longueur inférieure à 45 mètres.

3. L'information transmise en application du paragraphe 1 comporte au minimum l'identité du navire, sa position, le port de départ, le port de destination, le cas échéant l'adresse permettant d'obtenir des informations sur les marchandises dangereuses ou polluantes transportées à bord, le nombre de personnes à bord, les détails de l'incident ainsi que toute information pertinente visée par la résolution A.851 (20) de l'OMI.

Tous ces détails seront obtenus par contact direct entre le MRCC LA GARDE et le navire, le MRCC Rome et/ou MRSC et le navire, ou encore transmis via un sémaphore, une station côtière ou un autre navire/avion sur zone.

ALLEGATO K

SORVEGLIANZA DEL TRAFFICO MARITTIMO

1. Atto salvo il diritto internazionale e allo scopo di prevenire o attenuare ogni rischio significativo per la sicurezza della navigazione, la sicurezza delle persone o l'ambiente, gli Stati contraenti adottano le misure appropriate affinché il comandante di una nave che naviga all'interno della loro zona di ricerca e soccorso comunichi immediatamente al centro MRCC e/o MRSC competenti:

- a) qualsiasi incidente che pregiudichi la sicurezza della nave come collisioni, incagli, avarie, disfunzioni o guasti, allagamento o spostamento del carico, eventuali difetti riscontrati nello scafo o cedimenti della struttura;
- b) qualsiasi incidente che comprometta la sicurezza della navigazione, come guasti o difetti idonei ad alterare le capacità di manovra o la navigabilità della nave, qualsiasi guasto o disfunzione che alteri i sistemi di propulsione o la macchina di governo, le installazioni per la produzione di elettricità, le apparecchiature di navigazione o di comunicazione;
- c) qualsiasi situazione atta a provocare un inquinamento delle acque o del litorale, quale lo scarico o il rischio di scarico di sostanze inquinanti in mare;
- d) qualsiasi perdita di prodotti inquinanti, contenitori o colli alla deriva.

2. L'ambito di applicazione del presente accordo riguarda la sorveglianza delle navi da carico o navi passeggeri di stazza lorda pari o superiore a 300 tonnellate e, salvo diversamente specificato, ne sono escluse:

- a) le navi da guerra, navi da guerra ausiliarie e altre navi appartenenti a uno Stato o da questo utilizzate per un servizio pubblico non commerciale;
- b) le navi da pesca, navi tradizionali e imbarcazioni da diporto di lunghezza inferiore a 45 metri.

3. L'informazione trasmessa in applicazione del paragrafo 1 indica, come minimo, il nome della nave, la sua posizione, il porto di partenza, il porto di destinazione, l'indirizzo che consente di ottenere informazioni sulle merci pericolose e inquinanti trasportate a bordo, il numero di persone a bordo, i particolari dell'incidente e qualsiasi informazione pertinente contemplata dalla risoluzione A.851 (20) dell'IMO.

Tutti questi dettagli saranno ottenuti mediante contatto diretto tra il centro MRCC LA GARDE e la nave, il centro MRCC Roma e/o MRSC e la nave, oppure trasmessi mediante semaforo, stazione costiera o altra nave/aereo presente in zona.

- 4.** Le MRCC ou MRSC informé diffusera aussi rapidement que possible un message approprié d'information vers leurs autorités et autres MRCC ou MRSC concernés par le voyage du navire comme précisé ci après.

Si le navire reprend sa route après réparation ou est remorqué, un SITREP/CIRC final sera transmis et comparé au message initial.

- Si le navire a pour destination un port italien ou s'il doit rentrer dans les zones de responsabilité SAR italiennes, les MRSC compétents et MRCC ROME recevront du MRCC LAGARDE ces messages rédigés en anglais pour information .
- Si la destination du navire est un port français ou s'il doit rentrer dans la zone de responsabilité SAR française, les MRSC informés et/ou le MRCC ROME enverront les messages rédigés en anglais pour information au MRCC LA GARDE.
- Si la destination du navire est un port monégasque ou s'il doit rentrer dans la zone de responsabilité SAR monégasque, la DPMA recevra les messages rédigés en anglais du MRCC LAGARDE ou du MRCC/MRSC italiens pour information.

4. Il centro MRCC o MRSC informato diffonderà il più rapidamente possibile un messaggio alle proprie autorità e agli altri centri MRCC o MRSC interessati dalla rotta della nave come di seguito precisato.

Se la nave riprende la propria rotta dopo l'avvenuta riparazione o rimorchio, sarà trasmesso un messaggio SITREP/CIRC finale che verrà raffrontato con il messaggio iniziale.

- Se la nave ha come destinazione un porto italiano o deve rientrare nelle zone SAR di competenza italiana, i centri MRSC competenti e il centro MRCC ROMA riceveranno a titolo informativo questi messaggi redatti in inglese dal centro MRCC LAGARDE.
- Se la nave ha come destinazione un porto francese o deve rientrare nella zona SAR di competenza francese, i centri MRSC informati e/o il centro MRCC ROMA invieranno a titolo informativo i messaggi redatti in inglese al centro MRCC LAGARDE.
- Se la nave ha come destinazione un porto monegasco o deve rientrare nella zona SAR di competenza monegasca, la DPMA riceverà a titolo informativo i messaggi redatti in inglese dal centro MRCC LAGARDE o dai centri MRCC/MRSC italiani.

ANNEX K

MARITIME TRAFFIC SURVEILLANCE

1. Without prejudice to international law and with a view to preventing or mitigating any significant threat to maritime safety, the safety of individuals or the environment, signatory States shall take appropriate measures to ensure that the master of a ship sailing within their search and rescue region immediately reports to the competent MRCC and/or MRSC:

- a) any incident or accident affecting the safety of the ship, such as collision, running aground, damage, malfunction or breakdown, flooding or shifting of cargo, any defects in the hull or structural failure;
- b) any incident or accident which compromises shipping safety, such as failures likely to affect the ship's manoeuvrability or seaworthiness, or any defects affecting the propulsion system or steering gear, the electrical generating system, navigation equipment or communications equipment;
- c) any situation liable to lead to pollution of the waters or shore, such as the discharge or threat of discharge of polluting products into the sea;
- d) any slick of polluting materials and containers or packages seen drifting at sea.

2. The scope of this agreement applies to the monitoring of cargo ships and passenger ships of 300 gross tonnage and upwards and, unless stated otherwise, it does not apply to:

- a) warships, naval auxiliaries and other ships owned or operated by a State and used for non-commercial public service;
- b) fishing vessels, traditional ships and recreational craft with a length of less than 45 metres.

3. The report message sent in application of paragraph 1 shall include at least the ship's identity, its position, the port of departure, the port of destination, the address from which information may be obtained on the dangerous and polluting goods carried on board, the number of persons aboard, details of the incident and any relevant information referred to in IMO Resolution A.851(20).

All these details shall be obtained through direct contact between MRCC LA GARDE and the ship, MRCC Rome and/or MRSC and the ship, or shall be sent via traffic light, a coastal station or another ship/aircraft in the area.

4. The MRCC or MRSC that has been informed shall send a report message as quickly as possible to its authorities and the other MRCCs or MRSCs located along the ship's route as follows.

If the ship resumes its planned route after repairing or tugging, a final SITREP/CIRC message shall be sent and compared to the initial message.

- If the ship heads to an Italian port of destination or has to go back to SAR areas under Italian responsibility, the competent MRSCs and MRCC ROME shall receive these messages in English from MRCC LAGARDE for information purposes.
- If the ship heads to a French port of destination or has to go back to SAR areas under French responsibility, the MRSCs that have been informed and/or MRCC ROME shall send the messages in English to MRCC LA GARDE for information purposes.
- If the ship heads to a Monegasque port of destination or has to go back to SAR areas under Monaco's responsibility, the DPMA shall receive the messages in English from MRCC LAGARDE or from MRCCs/MRSCs for information purposes.

ANNEXE L

MESSAGE DEFREP/SITREP CIRC

Résolution OMI A.851(20), du 27 novembre 1997

DE : MRCC LA GARDE ou MRCC ROMA
A : MRCC ROMA ou MRCC LA GARDE
INFO: PREMAR MED, MRSC GENES, MRSC CAGLIARI, MRSC OLBIA, MRSC LIVOURNE, MRSC ROMA-FIUMICINO, DIFMAR, DPMA.

Numéro de Message :

Numéro d' Incident :

- A/ Nom, indicatif radio ou identité du port d'attache du navire, ainsi que le pavillon.
- B/ Date et heure de l'incident.
- C/ Position : latitude et longitude ou relèvement et distance par rapport au point de référence, état de navigabilité, météo.
- E/ Route vraie.
- F/ Vitesse en nœuds et dixièmes de nœud.
- G/ Port de départ.
- I/ Destination et heure d'arrivée prévue.
- M/ Fréquences radio écoutées – Heure du dernier contact.
- O/ Tirant d'eau maximum statique, en mètres.
- P/ Cargaison de bord.
- Q/ Avarie, dommage, déficience, autres restrictions.
- R/ Description de la pollution ou des marchandises dangereuses passées par dessus bord.
- T/ Agent du navire et/ou propriétaire.
- U/ Tonnage et type du navire.
- W/ Nombre total de personnes à bord.
- X/ Divers.
- Y/ Demande de relayer le rapport vers un autre système, par exemple AMVER, AUSREP, JASREP, MAREP, etc.
- Z/ Fin du rapport.

ALLEGATO L

MESSAGGIO DEFREP/SITREP

Risoluzione OMI A.851 (20), del 27 novembre 1997

DA : MRCC LA GARDE o MRCC ROMA
A : MRCC ROMA o MRCC LA GARDE
INFO: PREMAR MED, MRSC GENOVA, MRSC CAGLIARI, MRSC OLBIA, MRSC LIVORNO, MRSC ROMA-FIUMICINO, DIFMAR, DPMA.

Messaggio numero :

Incidente numero :

- A/ Nome, segnale di chiamata o identità del porto d'immatricolazione della nave, bandiera.
- B/ Data e ora dell'incidente.
- C/ Posizione: latitudine e longitudine o rilevamento e distanza rispetto al punto di riferimento, condizioni di navigabilità, condizioni meteorologiche.
- E/ Rotta vera.
- F/ Velocità in nodi e decimi di nodi.
- G/ Porto di partenza.
- I/ Destinazione e ora di arrivo prevista.
- M/ Frequenze radio ascoltate – Ora dell'ultimo contatto.
- O/ Pescaggio statico massimo, in metri.
- P/ Carico a bordo.
- Q/ Avaria, danno, carenza, altre limitazioni.
- R/ Descrizione dell'inquinamento o delle merci pericolose fuoribordo.
- T/ Agente della nave e/o proprietario.
- U/ Stazza e tipo di nave.
- W/ Numero totale di persone a bordo.
- X/ Varie.
- Y/ Richiesta di trasmissione del rapporto verso un altro sistema, ad esempio AMVER, AUSREP, JASREP, MAREP, ecc.
- Z/ Fine del rapporto.

ANNEX L

DEFREP/SITREP MESSAGE

Resolution OMI A.851(20), 27 November 1997

FROM : MRCC LA GARDE or MRCC ROMA
TO : MRCC ROMA or MRCC LA GARDE
INFO : PREMAR MED, MRSC GENOVA, MRSC CAGLIARI, MRSC OLBIA, MRSC LIVORNO, MRSC ROMA-FIUMICINO, DIFMAR, DPMA.

Message Number :

Event Number :

- A/ Name, call sign or ship station identity, and flag.
- B/ Date and time of event.
- C/ Position : latitude and longitude or bearing and distance from reference point, marine condition, weather condition.
- E/ True course.
- F/ Speed in knots and tenths of knots.
- G/ Port of departure.
- I/ Destination and expected time of arrival.
- M/ Radio frequencies watched – Last contact time.
- O/ Maximum present static draught in metres.
- P/ Cargo on board.
- Q/ Defect, damage, deficiency, other limitations.
- R/ Description of pollution or dangerous goods lost overboard.
- T/ Ship's representative and/or owner.
- U/ Ship (tonnage) and type.
- W/ Total number of persons on board.
- X/ Miscellaneous.
- Y/ Request to relay report to another system, e.g., AMVER, AUSREP, JASREP, MAREP, etc..
- Z/ End of report.

ANNEXE L'

MESSAGE d'information sur des objets ou des cétacés à la dérive menaçant la sécurité de la navigation à proximité des frontières maritimes entre les pays membres.

DE : MRCC LA GARDE ou MRCC ROMA

A : MRCC ROMA ou MRCC LA GARDE

Le MRCC La Garde prévient la Division de la Police Maritime et Aéroportuaire de Monaco.

A/ Date et heure de l'observation.

B/ Position.

C/ Direction et Vitesse de la dérive (Estimation de celle-ci selon chaque procédure nationale).

D/ Type d'objet ou de cétacé dérivant : (si possible photo et description de l'état de l'objet ou du cétacé).

E/ Dimension de l'objet ou du cétacé dérivant – Longueur (approx)
– Largeur (approx)

F/ Tout autre renseignement pertinent.

ALLEGATO L'

MESSAGGIO d'informazione su oggetti o cetacei alla deriva che minacciano la sicurezza della navigazione a prossimità dei confini marittimi tra i paesi membri.

DA : MRCC LA GARDE o MRCC ROMA

A : MRCC ROMA o MRCC LA GARDE

MRCC La Garde previene la Divisione di Polizia Marittima e Aeoroportuaria di Monaco.

Messaggio numero :

Incidente numero :

A/ Data e ora dell'incidente.

B/ Posizione.

C/ Direzione e velocità della deriva (Estimazione in accordo con ogni procedura nazionale).

D/ Dimensioni dell'oggetto o di cetaceo alla deriva : (se possibile foto e descrizione dello stato dell'oggetto o del cetaceo).

E/ Dimensioni dell'oggetto o del cetaceo alla deriva :
- Lunghezza (approx)
- Larghezza (approx)

F/ Ogni altra informazione pertinente.

ANNEXE M

MESSAGE TUG ASSISTANCE/ASSISTANCE REMORQUAGE

DE : MRCC LA GARDE ou MRCC ROMA
A : MRCC ROMA ou MRCC LA GARDE
INFO : PREMAR MED, MRSC GENES, MRSC CAGLIARI, MRSC OLBIA, MRSC LIVOURNE,
MRSC ROMA-FIUMICINO, DIFMAR, DPMA.

Numéro de message :
Numéro d'incident :
Numéro de DEFREP :

Par l'émission de ce message, les autorités françaises, italiennes ou monégasques autorisent le pays membre du Plan d'Intervention RAMOGEPOL à intervenir avec ses moyens propres dans leurs eaux territoriales (autorisation automatique).

- A/ Type d'avarie : assistance requise.
- B/ Identification et spécifications du navire : type, nom, pavillon, indicatif radio, numéro MMSI, propriétaire, longueur, tirant d'eau, cargaison.
- C/ Position ; date ; heure.
- D/ Zone de recherche (le cas échéant) : dérive.
- E/ Autres informations : conditions météorologiques, état de la mer, instructions pour la coordination, fréquence radio écoutée, actions prises par le MRCC, le navire lui-même, bateaux ou unités SAR sur la zone.

Cette demande n'est pas obligatoire. Elle a pour but de fournir des informations aux autorités françaises, italiennes et monégasques sur le danger de pollution. En fonction des informations reçues, ces mêmes autorités évalueront le besoin et l'intérêt d'une intervention.

ALLEGATO M

MESSAGGIO TUG ASSISTANCE

DA : MRCC LA GARDE o MRCC ROMA
A : MRCC ROMA o MRCC LA GARDE
INFO : PREMAR MED, MRSC GENOVA, MRSC CAGLIARI, MRSC OLBIA, MRSC LIVORNO,
MRSC ROMA-FIUMICINO, DIFMAR, DPMA.

Messaggio numero :

Incidente numero :

DEFREP/ numero :

Con l'emissione del presente messaggio le autorità francesi, italiane o monegasche autorizzano il paese membro del Piano d'Intervento RAMOGEPOL ad intervenire con i propri mezzi nelle loro acque territoriali (autorizzazione automatica).

- A/ Tipo di avaria : assistenza richiesta.
- B/ Identificazione e specifiche della nave : tipo, nome, bandiera, segnale di chiamata, numero MMSI, proprietario, lunghezza, pescaggio, carico.
- C/ Posizione ; data ; ora.
- D/ Zona di ricerca (all'occorrenza) : deriva.
- E/ Altre informazioni : condizioni meteorologiche, condizioni di navigabilità, istruzioni per il coordinamento, frequenza radio ascoltata, azioni intraprese dal MRCC, dalla nave stessa, da imbarcazioni o unità SAR presenti nella zona.

Scopo della presente domanda, non obbligatoria, è fornire informazioni alle autorità francesi, italiane e monegasche sull'eventuale pericolo d'inquinamento. In funzione delle informazioni trasmesse, le autorità valuteranno i rischi e la necessità d'intervento.

ANNEX M

TUG ASSISTANCE MESSAGE

FROM : MRCC LA GARDE or MRCC ROMA.
TO : MRCC ROMA or MRCC LA GARDE.
INFO : PREMAR MED, MRSC GENOVA, MRSC CAGLIARI, MRSC OLBIA, MRSC LIVORNO,
MRSC ROMA, DIFMAR, DPMA.

Message Number :

Event Number :

DEFREP/ Number:

By emitting this message the French, Italian or Monegasque authority, authorise the intervention in their territorial sea by the means of the Countries member of the RAMOGEPOL Intervention Plan (automatic clearance).

A/ Type of failure : assistance required.

B/ Ship's identification and specifications : type, name, flag, call sign, MMSI number, owner, length, draught, cargo.

C/ Position : date. Time.

D/ Search area (if necessary) : drift.

E/ Other information : weather conditions, sea state, instructions for coordination, radio watched, actions taken by MRCC, ship herself, ships or SAR units on scene.

This request is not a mandatory one. Its aim is to provide information to the French; Italian and Monegasque authorities concerning a danger of pollution. In function of these information, the French, Italian or Monegasque authorities will valuate the need and interest to conduct an intervention.

ANNEXE N - ALLEGATO N

SIGLES et GLOSSAIRES - SIGLE e GLOSSARI

SIGLES – SIGLE

SIGLES / ABREVIATIONS	FRANÇAIS	ITALIANO	ESPAÑOL	ENGLISH
ACA	Autorité Coordonnant l'Action	Autorità Coordinatrice dell'Azione	Autoridad Coordinadora de la Acción	Authority Coordinating Action
ACO	Coordinateur air	Coordinatore aereo	Coordinador Aéreo	Air Coordinator
AEM (FR)	Action de l'Etat en Mer	Azione dello Stato in mare	Acción del Estado en mar	State Action at Sea
AFTN	Réseau du service fixe des transmissions aéronautiques (Aeronautical fixed telecommunication network)	Aeronautical fixed telecommunication network	Aeronautical fixed telecommunication network	Aeronautical fixed telecommunication network
AJEMA(SP)	Chef d'état major de la marine espagnole	Capo di Stato maggiore della marina spagnola	Jefe del Estado Mayor de la Marina Nacional Española	Chief of Spanish Naval Staff
ALMED(SP)	Chef de la zone maritime de la Méditerranée	Capo della zona marittima del Mediterraneo	Jefe de la zona marítima del Mediterráneo	Chief of the Mediterranean Maritime Zone
AMVER	Système automatique d'entraide sauvetage maritime	Sistema automatico mutua assistenza salvataggio di nave	Sistema automático mutua asistencia salvamento de buque	Automated Mutual Assistance VESSEL Rescue
ARCC	Air Rescue Coordination Center (centre de coordination et de sauvetage air)	Air Rescue Coordination Center (centro di coordinamento e salvataggio aereo)	Air Rescue Coordination Center (centro de coordinación y salvamento aéreo)	Air Rescue Coordination Center
ASA	Autorité Support de l'Action	Autorità di sostegno dell'azione	Autoridad para el soporte de la acción	Support for Action Authority
BONIFREP	Compte rendu de signalement des navires dans les Bouches de Bonifacio	Rapporto sulle caratteristiche delle navi nelle bocche di Bonifacio	Informe sobre las características de los buques en las bocas de Bonifacio	BONIFACIO REPORT
CDAOA(FR)	Commandement de la Défense Aérienne et des Opérations Aériennes	Comando della difesa aerea e delle operazioni aeree	Mandamiento de la Defensa Aérea y de las Operaciones Aéreas	Command of Air Defence and Air Operations
CECMED(FR)	Commandement En Chef de la zone maritime Méditerranée	Comandante in capo della zona marittima del Mediterraneo	Comandante en Jefe de la zona marítima Mediterránea	High Commander of the Mediterranean maritime zone
Chef N.A. (FR)	Chef Navigation Aérienne	Capo della navigazione aerea	Jefe de la Maestranza Aérea / jefe de la navegación aérea	Chief of air navigation

SIGLES / ABREVIATIONS	FRANÇAIS	ITALIANO	ESPAÑOL	ENGLISH
CCS(SP)	Centre local de coordination et de sauvetage	Centro Locale di Coordinamento e Salvataggio	Centro de coordinación y salvamento	Local centre for coordination and rescue
CNCS(SP)	Centre National de Coordination et de Sauvetage (MRCC)	Centro Nazionale di Coordinamento e Salvataggio (MRCC)	Centro Nacional de coordinación y salvamento (MRCC)	National Centre for coordination and rescue (MRCC)
COGIC(FR)	Centre O perational de G estion I nterministérielle des c risis	Centro operativo di gestione interministeriale delle crisi	Centro operativo de gestión interministerial de las crisis	Operational centre for interdepartmental management of the crisis.
COMAR (FR)	CO mmendant/ CO mmandement de la Ma rine	Comandante/comando della marina	Capitán /mandamiento de la Armada	Captain/ command of the Navy
C.R.O.S.S. (FR)	Centre Régional Opérationnel de Surveillance et de Sauvetage	Centro Operativo Regionale di Sorveglianza e Salvataggio	Centro Operativo Regional de Vigilancia y Salvamento	Regional Operational Centre of Surveillance and of Rescue
CRCS(SP)	Centre régional de coordination et de sauvetage	Centro Regionale di Coordinamento e Salvataggio	Centro Regional de coordinación y de salvamento	Regional Centre for coordination and rescue
DAJ(FR)	D irection des A ffaires J uridiques	Direzione degli affari giuridici	Dirección de los asuntos jurídicos	Directorate of Judicial Affairs
DAM (MC)	Direction des Affaires Maritimes	Direzione degli affari marittimi	Dirección de los asuntos marítimos	Directorate of Maritim Affairs
DEFREP	Compte rendu d'avarie	Rapporto d'avaria	Informe de avería	DEF ect REP ort
DGAC (FR)	D irection g énérale de l' A viation C ivile	Direzione generale dell'aviazione civile	Dirección general de la aviación civil	General Directorate of Civil Aviation
GDMM(SP)	Direction générale de la marine marchande	Direzione generale della marina mercantile	Dirección general de la marina mercante	General Directorate of Merchant Marine
DISSC(SP)	Direction de l'infrastructure en situation de crises	Direzione delle infrastrutture in caso di crisi	Dirección de las infraestructuras y seguimiento de crisis	Directorate for infrastructures in case of crisis
DNA(FR)	D irection des services de la N avigation A érienne	Direzione dei servizi della navigazione aerea	Dirección de los servicios de la Navegación Aérea	Directorate of air navigation
DPMA. (MC)	D ivision de la P olice M aritime et A éroportuaire	D ivisione della P olizia M arittima e A eroportuale	D ivisión de la P olicía M arítima y A eroportuaria	Maritime division of Police force and airport
DOS(FR)	D irecteur des O érations de S ecours	D irettore delle O perazioni di S occorso	D irector de las O peraciones de S ocorro	Rescue Operations of Director
EMM(FR)	É tat- M ajor de la Ma rine	Stato maggiore della marina	Estado Mayor de la Armada	Navy Headquarters

SIGLES / ABBREVIATIONS	FRANÇAIS	ITALIANO	ESPAÑOL	ENGLISH
IPO(FR)	Ingénieur de permanence opérationnelle	Ingegnere di unità operativa	Ingeniero de las unidades operativas	Operational unit engineers
MARICOGECAP (IT)	Comando generale del corpo delle capitanerie di porto – guardia costiera	Comando generale del corpo delle capitanerie di porto – guardia costiera	Comando general del cuerpo de capitanerías de puerto – guardia costera	Comando general del cuerpo de capitanerías de puerto – guardia costera
MRCC	Maritime Rescue Coordination Center	Maritime Rescue Coordination Center	Maritime Rescue Coordination Center	Maritime Rescue Coordination Center
MRSC	Maritime Rescue Sub Center	Maritime Rescue Sub Center	Maritime Rescue Sub Center	Maritime Rescue Sub Center
NOTAM	Notice to airmen	Notice to airmen	Notice to airmen	Notice to airmen
OSC	Coordonnateur sur zone	Coordinatore di zona	On Scene Coordinator	On Scene Coordinator
POLMAR(FR)	POLLution MARitime	Inquinamento marittimo	Contaminación marítima	MARitime POLLution
POLREP	Compte rendu de pollution	Rapporto d'inquinamento	Informe de contaminación	POLLution REPort
PREMAR MED(FR)	PREfecture MARitime de la MEDiterrannée	PREFettura MARittima del MEDiterraneo	PREfectura MARítima del MEDiterráneo	MARitime PREfecture of the MEDiterranean
RA.MO.GE	Saint RA phaël MO naco GE nes	Saint RA phaël MO naco GE nes	Saint RA phaël MO naco GE nes	Saint RA phaël MO naco GE nes
RAMOGEPOL	Saint RA phaël MO naco GE nes POLLution	Saint RA phaël MO naco GE nes POLLution	Saint RA phaël MO naco GE nes POLLution	Saint RA phaël MO naco GE nes POLLution
RCC	Rescue Coordination Center (centre de coordination et de sauvetage (air))	Rescue Coordination Center (Centro di coordinamento e salvataggio (aereo))	Rescue Coordination Center (Centro de coordinación y salvamento (aéreo))	Rescue Coordination Center
RSC	Rescue Secondary Center (centre secondaire de sauvetage (air))	Rescue Secondary Center (Centro secundario di salvataggio (aereo))	Rescue Secondary Center (Centro secundario de salvamento (aéreo))	Rescue Secondary Center
SAR	Search And Rescue (recherche et sauvetage)	Search And Rescue (ricerca e salvataggio)	Search And Rescue (búsqueda y salvamento)	Search And Rescue
SMC	Search Mission Coordinator (CMS en français : coordinateur de mission sauvetage)	Search Mission Coordinator (CMS in francese e italiano: Coordinatore della missione di salvataggio)	Coordinador de la Misión de búsqueda y salvamento (SMC)	Search Mission Coordinator

SIGLES / ABBREVIATIONS	FRANÇAIS	ITALIANO	ESPAÑOL	ENGLISH
TUG ASSISTANCE	Message de demande de concours de remorqueur	Messaggio di richiesta di intervento di rimorchiatore	Mensaje de solicitud de intervención de remolcador	TUG ASSISTANCE
ZEP	Zone de Protection Ecologique	Zona di Protezione Ecologica	Zona de Protección Ecológica	Ecological Protection Areas

GLOSSAIRE – GLOSSARIO

<u>ENGLISH</u>	<u>FRANÇAIS</u>	<u>ESPAGNOL</u>	<u>ITALIANO</u>
Information on pollution	Information sur la pollution	<u>Información de la contaminación</u>	<u>Informazioni sull'inquinamento</u>
oil report - oilrep	compte rendu de pollution	informe de contaminación por hidrocarburos	resoconto d'inquinamento
air reconnaissance	reconnaissance aérienne	reconocimiento aéreo	ricoscimento aereo
air survey	inspection aérienne	inspección aérea	ispezione aerea
spotter aircraft	avion de surveillance	avión de vigilancia	aereo di sorveglianza
foot patrol	patrouille à pied	patrulla terrestre	pattuglia terrestre
To survey the beach	faire une reconnaissance de plage	reconocimiento de playas	fare una ricognizione delle spiagge
To locate the pollution	localiser la pollution	localización de contaminación	localizzare l'inquinamento
information originated by overall picture	situation d'ensemble	situación global	situazione globale
To issue a press release	publier un communiqué de presse	publicación de comunicado de prensa	pubblicare un comunicato stampa
<u>Oil clearance action at sea</u>	<u>Opération de lutte contre la pollution en mer</u>	<u>Operación de lucha contra la contaminación en la mar</u>	<u>Operazione di lotta all'inquinamento in mare</u>
contingency plan for pollution	plan d'intervention en cas de pollution	plan de contingencia en casos de contaminación	piano d'intervento in caso di inquinamento
To put ship on stand by	mettre navire en alerte	alertas a buques	allertare la nave
to assess the task	évaluer la tâche	evaluación de acciones	valutare le azioni
a guardship protects the spraying fleet	un navire d'escorte assure la protection de la flotte de dispersion	buque escolta asegura la protección de la flota de dispersión	una nave di scorta garantisce la protezione dei mezzi di irrorazione
to avoid congesting the area	éviter d'embouteiller la zone	evitar la congestión en la zona	evitare di congestionare la zona
A don-buoy marks	une bouée de signalisation marque	boya de señalización	boa di segnalazione
Main operational base	base d'opération principale	base principal de operaciones	base operativa principale

forward operational base	base d'opération avancée	puesto avanzado de operaciones	avamposto operativo
to hire a vessel / to charter a vessel	louer un navire / affréter un navire	fletar un buque	noleggiare una nave
to lighten the ship	alléger le navire	aligerar un buque	alleggerire la nave
<u>Use of clearance equipment spraying operations</u>	<u>Utilisation des moyens opérations d'épandage</u>	<u>utilización de medios en operaciones de aplicación de dispersantes</u>	<u>Utilizzo di mezzi durante le operazioni di irrorazione</u>
the spray booms	les rampes d'épandage	tangones de aplicación de dispersantes	barre irroranti
<u>ENGLISH</u>	<u>FRANCAIS</u>	<u>ESPAGNOL</u>	<u>ITALIANO</u>
to fit spraying gear	mettre en place le matériel d'épandage	colocación de equipo de aplicación de dispersantes	installare l'attrezzatura irrorante
to prepare spraying craft	préparer les embarcations d'épandage	preparar embarcaciones para aplicar dispersantes	preparare i mezzi irroranti
To begin spraying	commencer l'épandage	comienzo de aplicación de dispersantes	iniziare le operazioni di irrorazione
to treat with dispersants	traiter à l'aide de dispersants	tratar con dispersantes	trattare con disperdenti
to exhaust supply of dispersants	épuiser l'approvisionnement de dispersant	agotar el suministro de dispersantes	esaurire il rifornimento di disperdenti
to replenish the stock	reconstituer le stock	completar el suministro de dispersantes	reintegrare le scorte
to have tank topped up with dispersant	avoir les citernes pleines de dispersant	tener los tanques llenos de dispersante	avere le cisterne piene di disperdenti
road tanker used to store dispersant	citerne routière pour stocker du dispersant	uso de camiones cisterna para almacenamiento de dispersantes	autocisterna per lo stoccaggio di disperdenti
to fit breaker boards	mettre en place les panneaux mélangeurs	fijar barras mezcladoras	installare i miscelatori
pillow tank	réservoir souple	tanque flexible	serbatoio flessibile
<u>Containment</u>	<u>Isolement</u>	<u>Contención</u>	<u>Confinamento</u>
boom	barrage	barreras / cercos	barriera
to inflate the boom	gonfler le barrage	inflar la barrera / el cerco	gonfiare la barriera
to deflate the boom	dégonfler le barrage	desinflar la barrera / el cerco	sgonfiare la barriera
slick caught by the boom	pollution retenue par le barrage	contaminación retenida por barreras / cercos	inquinamento trattenuto dalla barriera
to corral pollution	encercler la pollution	cercar la contaminación	accerchiare l'inquinamento
to deflect the oil from the beach	dévier la pollution de la plage	desviar la contaminación de las playas	deviare l'inquinamento dalla spiaggia
the boom is fully deployed	le barrage est complètement en place	barrera / cerco completamente extendido	totale spiegamento della barriera
the boom bursts	le barrage crève	rotura de barrera / cerco	rottura della barriera
snagged on the sea bed at a low tide	endommagé sur le fond à basse mer	barrera enganchada al fondo con la marea baja	barriera trattenuta sul fondale con la bassa marea

<u>Recovery</u>	<u>Récupération</u>	<u>Recuperación</u>	<u>Recupero</u>
skimming equipment	matériel de récupération	material de recuperación	materiale di recupero
skimmer	récupérateur	recuperador	recuperatore
the collection of oil	le ramassage des hydrocarbures	recogida de hidrocarburos	raccolta di idrocarburi
to transfer oil recovered to road tanker	transférer les hydrocarbures récupérés sur une citerne routière	transferencia de hidrocarburos recuperados a un camión cisterna	trasferire gli idrocarburi recuperati in un'autocisterna
<u>ENGLISH</u>	<u>FRANCAIS</u>	<u>ESPAGNOL</u>	<u>ITALIANO</u>
to dump oil recovered on site ...	rejeter l'huile récupérée à l'endroit ...	verter hidrocarburo recuperado en el sitio ...	scaricare gli idrocarburi recuperati nel sito...
mopping up operation	opération de nettoyage	operación de limpieza	operazione di pulitura
to clear the beach	nettoyer la plage	limpiar la playa	pulire la spiaggia
to prepare the beach with oil herder	préparer la plage avec une barrière chimique	preparar la playa con una barrera de recogida	preparare la spiaggia con una barriera chimica
to bail out	écoper	achicar	aggottare
Burning of oil	Brûlage des hydrocarbures	Quemar el hidrocarburo	bruciare gli idrocarburi
Description of pollution (size, location, type)	Description de la pollution (dimensions, position, type de pollution)	Descripción de la contaminación (dimensiones, situación, tipo de contaminación)	descrizione dell'inquinamento (dimensioni, posizione, tipo d'inquinamento)
<u>Oil</u>	<u>Hydrocarbures</u>	<u>Hidrocarburos</u>	<u>Idrocarburi</u>
The type of oil spilt	le type d'hydrocarbures répandu	tipo de hidrocarburo vertido / derramado	tipo di idrocarburi scaricati
oil	hydrocarbures	hidrocarburo	idrocarburi
Light / heavy crude oil	pétrole brut léger / lourd	petróleo crudo ligero / pesado	petrolio greggio leggero / pesante
light / heavy diesel oil	diesel léger / lourd	diesel ligero / pesado	diesel leggero / pesante
light / heavy fuel oil	fuel léger / lourd	fuel ligero / pesado	nafta leggera / pesante
refined oil products	produits raffinés	producto refinado	prodotti raffinati
bunker	Soute	combustible	stiva
residual crude oil	brut résiduel	residuos de crudo / slops / ROB	petrolio greggio residuo
accidental release of harmful substances	rejet accidentel de substances nocives	vertido accidental de sustancias nocivas	fuoriuscita accidentale di sostanze nocive
weathered oil	hydrocarbures dégradés par les conditions atmosphériques	hidrocarburo degradado por condiciones atmosféricas	idrocarburi degradati dalle condizioni atmosferiche
mousse (viscous water in oil emulsion)	mousse (émulsion huileuse dans l'eau de mer)	mousse (emulsión hidrocarburo - agua)	schiuma (emulsione oleosa in acqua di mare)
dye	teinte, teinture	tintura, coloración	tintura

the amount of the oil spilt	la quantité d'hydrocarbures répandue	cantidad de hidrocarburos vertida	quantità di idrocarburi scaricati
a very large spillage	une très importante quantité d'hydrocarbures répandue	derrame muy grande	una consistente fuoriuscita di idrocarburi
the size of the slick	la taille de la nappe	tamaño del derrame	le dimensioni della chiazza di petrolio
a light trail on the surface	une légère traînée à la surface	ligeras trazas en superficie	una leggera macchia in superficie
heavy patch of oil moving to ...	importante nappe d'hydrocarbures se déplaçant vers ...	mancha densa de hidrocarburos moviéndose ...	una grande chiazza di petrolio che si sposta verso...
<u>ENGLISH</u>	<u>FRANCAIS</u>	<u>ESPAGNOL</u>	<u>ITALIANO</u>
the oil threatens ...	les hydrocarbures menacent ...	la contaminación amenaza ...	gli idrocarburi minacciano...
the most significant pollution	la pollution la plus importante	la contaminación más importante	l'inquinamento più consistente
brownish streaks	traînées brunâtres	hileros marrones	scie brunastre
small traces	traces légères	ligeras trazas	leggere tracce
the main concentration	la concentration principale	la principal concentración	la principale concentrazione
clear of pollution	clair de pollution	claro de contaminación	privo di inquinamento
isolated patches	tâches isolées	manchas aisladas	macchie isolate
light pollution between ...	pollution légère entre ...	ligera contaminación entre ...	leggero inquinamento tra...
oil begins to come ashore	les hydrocarbures commencent à atteindre la côte	el hidrocarburo comienza a llegar a la costa	gli idrocarburi iniziano a raggiungere la costa
the majority of the oil	la plus grande partie des hydrocarbures	la mayor parte del hidrocarburo	la maggioranza degli idrocarburi
oil ashore at ...	pétrole à la côte à ...	hidrocarburo en la costa en ...	Petrolio sulla costa a ...
treated patches	tâches traitées	manchas tratadas	macchie trattate
the ecology is harmed	l'environnement est atteint	el medio ambiente está afectado	l'ambiente è danneggiato
Waxy constituents	particules bitumineuses	partículas bituminosas	particelle bituminose
a quantity of oil has evaporated	une partie de l'huile s'est évaporée	una parte del hidrocarburo se ha evaporado	parte degli idrocarburi è evaporata
Stick to solid surface	adhérer à une surface solide	adherido a una superficie sólida	aderire a una superficie solida
leak	Fuite	fugas	fuoriuscita
leakage	Fuite	fugas	fuoriuscita
ruptured pipe line	oléoduc rompu	rotura de tuberías	rottura di oleodotto
a tank is holed	une citerne est percée	tanque perforado	cisterna bucata

a cargo tank is ruptured	une citerne de chargement a une brèche	tanque de carga roto	cisterna di carico rotta
to dump at sea	déverser à la mer	verter a la mar	scaricare in mare
a discharge of oily mixture	un rejet de mélange huileux	descarga de mezclas oleosas	scarico di miscela oleosa
the oil is escaping at the rate of ...	les hydrocarbures s'échappent au débit de ...	el hidrocarburo se escapa a razón de ...	gli idrocarburi fuoriescono a una velocità di ...
<u>ENGLISH</u>	<u>FRANÇAIS</u>	<u>ESPAGNOL</u>	<u>ITALIANO</u>
<u>Chemicals</u>	<u>Produits chimiques</u>	<u>Productos químicos</u>	<u>Prodotti chimici</u>
the name of the harmful substance is ...	le nom de la matière toxique est ...	el nombre de la materia peligrosa es ...	il nome della sostanza tossica è...
the principal hazard of the harmful substance	le danger principal de la matière nocive	el peligro principal de la sustancia nociva	il pericolo principale della sostanza nociva
toxic to marine life	toxique pour la vie maritime	tóxico para la vida marina	tossico per la vita marina
toxic by inhalation	toxique par inhalation	tóxico por inhalación	tossico per inalazione
skin contact is dangerous	contact sur la peau est dangereux	peligroso al contacto	pericoloso al contatto
insoluble chemical product	produit chimique insoluble	producto químico insoluble	prodotto chimico insolubile
heavier than water	plus lourd que l'eau	más pesado que el agua	più pesante dell'acqua
danger of explosion	danger d'explosion	peligro de explosión	pericolo di esplosione
a gaz cloud has formed	un nuage de gaz s'est formé	se ha formado una nube de gas	si è formata una nube di gas
<u>Protective measures</u>	<u>Mesures de protection</u>	<u>Medidas de protección</u>	<u>Misure di protezione</u>
keep all shipping ... nm away	tous navires doivent s'éloigner ... milles	mantener el tráfico marítimo separado ... millas	tutte le navi devono allontanarsi ... miglia
inform SAR services of the hazards	avertissez les services de secours des dangers	informar al servicio SAR de los peligros	informare i servizi SAR dei pericoli
breathing apparatus must be worn	des appareils respiratoires doivent être portés	deben usarse aparatos de respiración autónoma	è obbligatorio indossare apparecchi respiratori
protective clothing must be worn	des vêtements protecteurs doivent être portés	deben usarse trajes de protección	è obbligatorio indossare tute di protezione
evacuate public from beach area	évacuez le public de la zone des plages	evacuar a la gente de las zonas de playa	evacuare le persone dalle zone di spiaggia
oil booms may be used	les barrages contre hydrocarbures peuvent être utilisés	pueden usarse barreras contra hidrocarburos	è possibile utilizzare le barriere contro gli idrocarburi
treatment by dispersants is possible	le traitement par dispersants est possible	pueden utilizarse dispersantes	è possibile ricorrere al trattamento con disperdenti
Navigation : intervention / information	Navigation : intervention / information	Navegación: intervención / información	navigazione: intervento / informazione
"there has been a collision in position ..."	"un abordage a eu lieu en position ..."	"se ha producido una colisión en posición ..."	"si è verificata una collisione in posizione ..."
"vessel is aground in position"	"un navire est échoué en position ..."	"buque encallado en posición ..."	"si è incagliata una nave in posizione ..."
"vessel carrying (inflammable / explosive / noxious / radioactive) cargo is on fire in position ..."	"un navire chargé de produits (inflammables / explosifs / nocifs / radioactifs) est en feu	"un buque con carga (inflamable / explosiva / dañina / radiactiva) está ardiendo en posición ..."	"una nave con carico (infiammabile / esplosivo / nocivo / radioattivo) è in fiamme in

	en position ..."		posizione ..."
"vessel is leaking (dangerous / inflammable / explosive / noxious / poisonous / radioactive) cargo in position ..."	"un navire déverse des produits (dangereux / inflammables / explosifs / nocifs / toxiques / radioactifs) en position ..."	"un buque está vertiendo productos (peligrosos / inflamables / explosivos / nocivos / tóxicos / radiactivos) en posición ..."	"una nave sta perdendo il carico (pericoloso / infiammabile / esplosivo / nocivo / tossico / radioattivo) in posizione ..."
"dangerous obstruction or wreck reported in position ..."	"obstruction ou épave dangereuse signalée en position ..."	"obstrucción o derrelicto peligroso reportado en posición ..."	"ostruzione o relitto pericoloso segnalato in posizione ..."
"(noxious / radioactive) cloud around position ..."	" nuage (nocif / radioactif) autour de la position ..."	"nube (nociva / radiactiva) en torno a la posición ..."	"nube (nociva / radioattiva) intorno alla posizione ..."
<u>ENGLISH</u>	<u>FRANCAIS</u>	<u>ESPAGNOL</u>	<u>ITALIANO</u>
"It is dangerous to stop / to approach less than ... / to go at anchor"	"il est dangereux de stopper / d'approcher à moins de ... / de mouiller"	"es peligroso pararse / acercarse a menos de ... / fondear"	"è pericoloso fermarsi / avvicinarsi a meno di / ormeggiare ..."
"An area of ... miles around is impassable"	"Une zone de ... milles autour de ... est impraticable"	"un área de ... millas en torno a ... es impracticable"	"una zona di ... miglia intorno a ... è impraticabile"
"Wide berth not less than ... miles is requested"	"Veuillez prendre un large tour d'au moins ..."	"Se requiere un resguardo no inferior a ... millas"	"si richiede di mantenere una distanza di sicurezza non inferiore a ... miglia"

ANNEXE O (1)

ESTIMATION DU DEVERSEMENT D'HYDROCARBURES PAR LA SURVEILLANCE AÉRIENNE

Comment estimer l'épaisseur de l'hydrocarbure en mer ?

Utilisation de la méthode s'appuyant sur l'aspect de l'hydrocarbure :
la couleur observée du polluant correspond à une épaisseur déterminée.

	CODE D'APPARENCE	EPAISSEUR (μm)	QUANTITE (litres/km²)
1	Reflet (gris argenté)	0,04 - 0,3	40 - 300
2	Arc-en-ciel	0,30 - 5	300 - 5000
3	Métallique	5 - 50	5000 - 50 000
4	Vraie couleur (de l'hydrocarbure) discontinue	50 - 200	50 000 - 200 000
5	Vraie couleur (de l'hydrocarbure) continue	+ 200	+ 200 000

Comment estimer la quantité d'hydrocarbures déversée en mer ?

Calcul de l'Aire Effective:

Longueur x Largeur x % Recouvrement = Aire Effective

Estimation du volume d'hydrocarbures déversé en mer :

- Aire Effective x Epaisseur minimum = Volume minimum
- Aire Effective x Epaisseur maximum = Volume maximum

ALLEGATO O (1)

RAPPORTO DELLA SORVEGLIANZA AEREA RIGUARDO ALLO SCARICO D'IDROCARBURI IN MARE:

Come stimare lo spessore dell'idrocarburo in mare ?

Uso del metodo dell'aspetto dell'idrocarburo osservato :
Ogni colore (dell'agente inquinante) osservato corrisponde ad un determinato spessore.

	CODICE DI APPARENZA	SPESSORE (µm)	QUANTITA (litri/km²)
1	Lucente (grigio argenteo)	0,04 - 0,3	40 - 300
2	Arcobaleno	0,30 - 5	300 - 5000
3	Metallico	5 - 50	5000 - 50 000
4	Colore reale degli idrocarburi discontinuo	50 - 200	50 000 - 200 000
5	Colore reale degli idrocarburi continuo	+ 200	+ 200 000

Come stimare la quantità di idrocarburi versata in mare ?

Calcolo de l' Area Effettiva

Lunghezza x Larghezza x % Copertura = Area Effettiva

Stima del Volume d'idrocarburi versato in mare

Area Effettiva x Spessore minimo = Volume minimo

Area Effettiva x Spessore massimo = Volume massimo

ANNEX O (1)

DISCHARGED OIL ASSESSMENT BY AIR MONITORING

How estimate oil thickness at sea ?

Use of the method on the oil aspect
the observed oil colour corresponds to a determinate thickness

	APPEARENCE CODE	THICKNESS (µm)	QUANTITY (litres/km ²)
1	Sheen (silvery/grey)	0,04 - 0,3	40 - 300
2	Rainbow	0,30 - 5	300 - 5000
3	Metallic	5 - 50	5000 - 50 000
4	Discontinuous true oil colour	50 - 200	50 000 - 200 000
5	Continuous true oil colour	+ 200	+ 200 000

How to estimate the oil quantity poured in the sea?

Calculation of the Effective Area:

Length x Width x % Coverage = Effective Area

Estimation of the volume of oil poured in the sea:

Effective Area x minimal Thickness = minimal Volume

Effective Area x maximal Thickness = maximal Volume

ANNEXE O (2)

DESCRIPTION DE LA POLLUTION

Eléments à reporter à la référence « F :
Caractéristiques de la pollution » de l'ANNEXE H

a. Type de substance déversée :

b. Quantité estimée (m³) (**b = f x g**):

c. Longueur (km) :

d. Largeur (km) :

e. Recouvrement (%) :

f. Surface recouverte par les hydrocarbures (km²) (**f = c x d x e**):

g. Pourcentage d'aire recouverte par les hydrocarbures selon l'aspect (%)

=Reflet	%
=Arc en ciel	%
=Métallique	%
=Vraie couleur discontinue	%
=Vraie couleur continue	%
=Autre	%

Exemple: Aire recouverte par les hydrocarbures d'1 km² couleur arc en ciel proche de 50 %

[1 Km²] x [5.0 m³/km²] x [0.50] = 2.5 m³ = volume maximum

ALLEGATO O (2)

DESCRIZIONE DELL'INQUINAMENTO

Elementi da riportare al riferimento F
Caratteristiche dell'inquinamento dell'ALLEGATO H

a. Tipo di sostanza scaricata :

b. Quantità stimata (m³) (**b = f x g**) :

c. Lunghezza (km) :

d. Larghezza(km) :

e. Copertura (%) :

f. Area coperta da idrocarburi (km²) (**f = c x d x e**):

g. Percentuale di Area coperta da idrocarburi secondo l'aspetto (%)

=Lucente	%
=Arcobaleno	%
=Metallico	%
=Colore reale degli idrocarburi discontinuo	%
=Colore reale degli idrocarburi continuo	%
= Altro	%

Esempio: Area coperta da idrocarburi di 1 km² colore arcobaleno pari al 50 %

[1 Km²] x [5.0 m³/km²] x [0.50] = 2.5 m³= Volume massimo

ANNEX O (2)

POLLUTION DESCRIPTION

Data that have to be filled at point "F-
Characteristics of pollution" of ANNEX H

a. Poured substance type :

b. Quantity estimated (m³) (**b = f x g**) :

c. Length (km) :

d. Width (km) :

e. Coverage (%) :

f. Oiled area coverage (km²)(**f = c x d x e**) :

g. Oiled area coverage percentage second appearance (%)

1=Sheen	:	%
2=Rainbow	:	%
3=Metallic	:	%
4=Discontinuous true oil colour	:	%
5=Continuous true oil colour	:	%
Other	:	%

Example: Oiled Area coverage of 1 km² color rainbow about 50 %

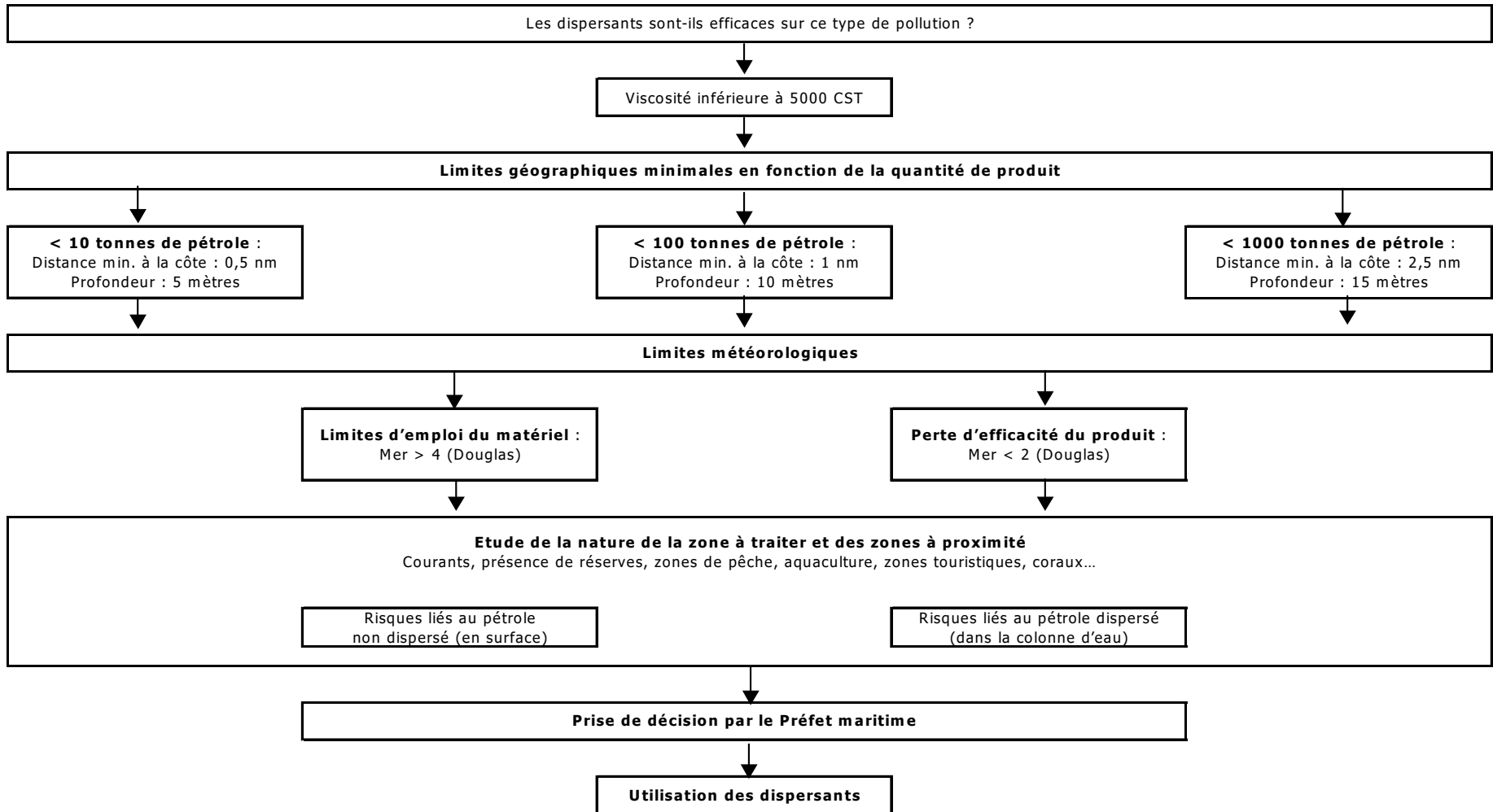
[1 Km²] x [5.0 m³/km²] x [0.50] = 2.5 m³= maximal Volume

ANNEXE P - ALLEGATO P – ANNEX P

- Information sur la procédure française d'utilisation de moyens et de produits anti-pollution en cas de déversement d'hydrocarbures en mer,
- Informazioni sulla procedura francese di utilizzo di mezzi e prodotti antinquinamento in caso di sversamento di idrocarburi in mare,
- Information sur la procédure italienne d'utilisation de moyens et de produits anti-pollution en cas de déversement d'hydrocarbures en mer,
- Informazioni sulla procedura italiana di utilizzo di mezzi e prodotti antinquinamento in caso di sversamento di idrocarburi in mare,
- Information sur la procédure monégasque d'utilisation de moyens et de produits anti-pollution en cas de déversement d'hydrocarbures en mer,
- Informazioni sulla procedura monegasco di utilizzo di mezzi e prodotti antinquinamento in caso di sversamento di idrocarburi in mare.

ANNEXE P - ALLEGATO P – ANNEX P

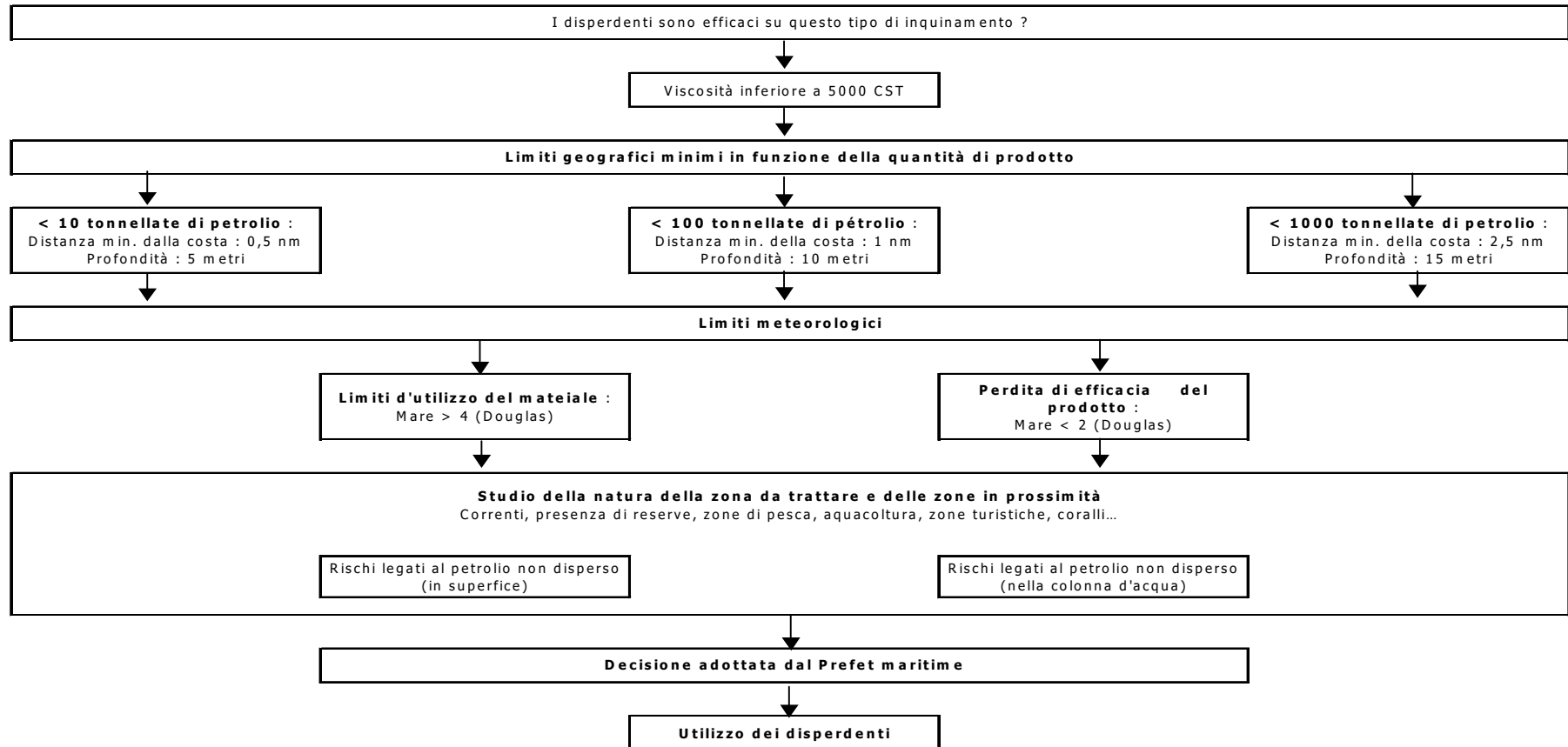
Information sur la procédure française d'utilisation de moyens et de produits anti-pollution en cas de déversement d'hydrocarbures en mer.



Source : Marine Nationale Française – CEDRE
Ces valeurs restent indicatives et sont seulement préconisées en cas de crise.
Elles restent des outils d'aide à la décision et ne s'imposent pas comme des normes absolues

ANNEXE P - ALLEGATO P – ANNEX P

Informazioni sulla procedura francese di utilizzo di mezzi e prodotti antinquinamento in caso di sversamento di idrocarburi in mare.

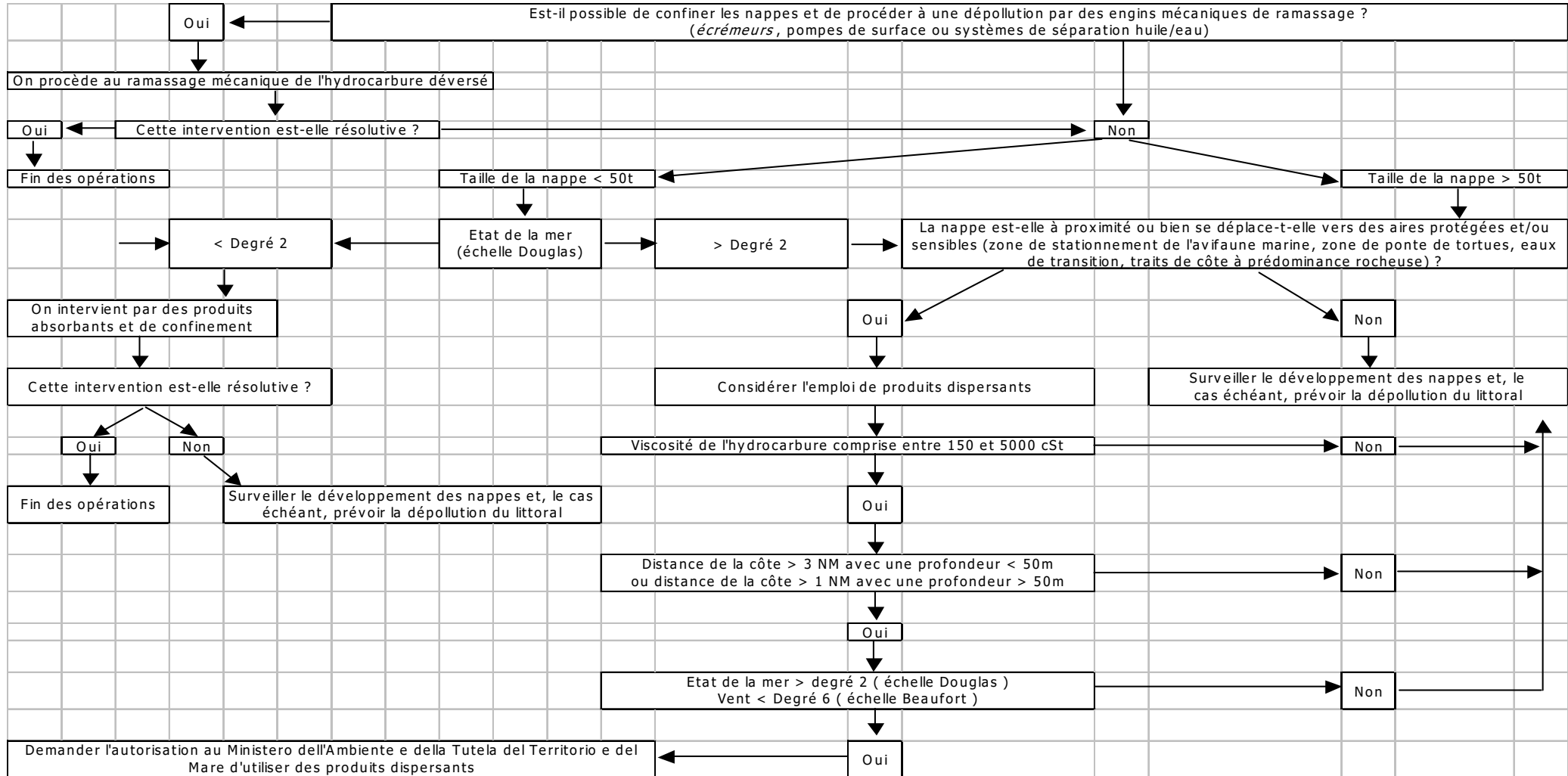


Fonte: Marine Nationale Française - CEDRE

Questi valori sono puramente indicativi e sono validi esclusivamente in caso di crisi. Rappresentano strumenti di supporto alla decisione e non hanno validità assoluta.

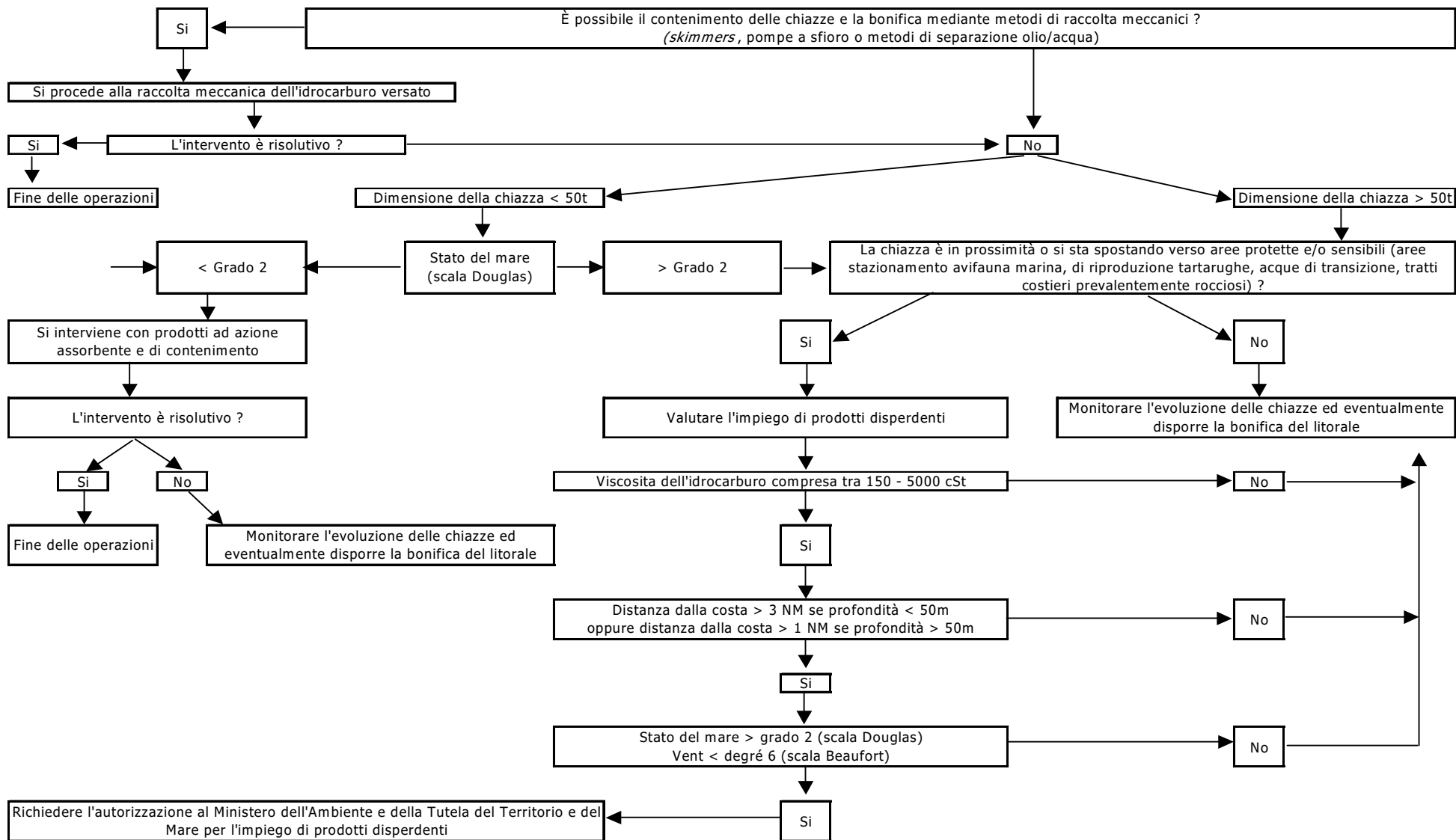
ANNEXE P - ALLEGATO P – ANNEX P

Information sur la procédure italienne d'utilisation de moyens et de produits anti-pollution en cas de déversement d'hydrocarbures en mer.



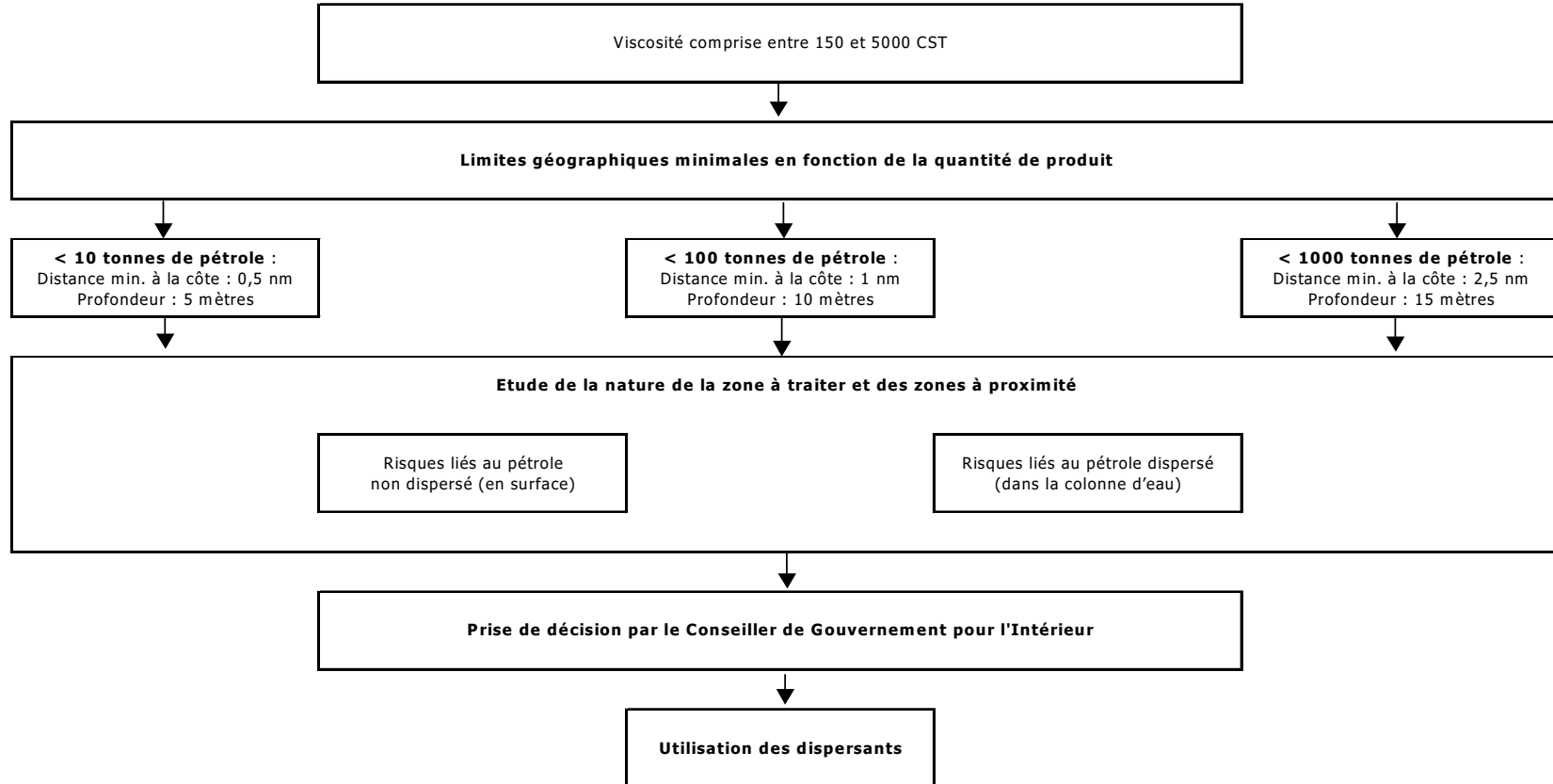
ANNEXE P - ALLEGATO P – ANNEX P

Informazioni sulla procedura italiana di utilizzo di mezzi e prodotti antinquina



ANNEXE P - ALLEGATO P – ANNEX P

Information sur la procédure monégasque d'utilisation de moyens et de produits anti-pollution en cas de déversement d'hydrocarbures en mer.



ANNEXE P - ALLEGATO P – ANNEX P

Informazioni sulla procedura monegasca di utilizzo di mezzi e prodotti antinquinamento in caso di sversamento di idrocarburi in mare.

